

திட்டசுருக்கம்

1. திட்ட பின்னணி

முன்மொழியப்பட்ட திட்டத்தின் மொத்த அளவு 4.31.5 ஹெக்டேர். இது விருதுநகர் மாவட்டத்தில் உள்ள சாத்தூர் தாலுக்காவின் சின்ன காமன்பட்டி கிராமத்தில் உள்ள சொந்த பட்டா நிலமாகும். இந்த திட்டம் (B1 கூட்டு) வகையை சார்ந்து. குத்தகை குவாரியிலிருந்து எடுக்கப்படும் கனிமமானது உடைகல் மற்றும் கிராவல் ஆகும்.

இந்த குவாரியிலிருந்து வழக்கமான அரை இயந்திரம் கொண்டு 6 மீட்டர் ஆழம் மற்றும் 5 மீட்டர் அகலத்திற்கு சுரங்கத்திலிருந்து கனிமம் எடுக்கப்படுகிறது. குவாரியிலிருந்து பாறையை அதன் தாய் பாறையிலிருந்து பிரித்தெடுக்க ஜாக்ஹாம்மர் தோண்டுதல் மற்றும் குண்டு வெடிப்புகள் பயன்படுத்தப்படுகிறது.

பிட்ஹெட் லிருந்து நொறுக்கிக்கு செலுத்த ஹைட்ராலிக் அகழ் இயந்திரம் பயன்படுகிறது. அவ்வபோது பாறை உடைக்கும் கருவியுடன் இணைக்கப்பட்ட ஹைட்ராலிக் அகழ் இயந்திரம் பாறையை உடைக்கவும், வெடித்தலை தவிர்க்கவும் பயன்படுகிறது.

பூமியின் தரை மட்டத்திலிருந்து கீழே 31மீ ஆழம் வரை சுரங்கத்திலிருந்து கனிமம் எடுக்கப்படும். மொத்த புவியியல் இருப்பு சுமார் 11,59,375 கன மீட்டர் உடைகல் ஆகும். சுரங்க கூடிய இருப்புகள் மற்றும் முன்மொழியப்பட்ட ஐந்து ஆண்டின் உற்பத்தி 3,93,245 க.மீட்டர் உடைகல் மற்றும் கிராவல் 1,88,988 க.மீட்டர் மொத்தம் ஐந்து ஆண்டுகளுக்கு மட்டுமே வெட்டப்படவேண்டும். இந்த சுரங்க திட்டத்தை விருதுநகர் மாவட்டத்தில் உள்ள புவியியல் மற்றும் சுரங்க துறையால் அங்கிகரிக்கப்பட்டுள்ளது. (கடிதம் எண்.KV1/808/2018: நாள் 6.3.2019) இந்த சுரங்க குவாரியிலிருந்து 15 கி.மீட்டர் சுற்றளவு வரை எந்த ஒரு மலைப்பகுதி, பாதுகாப்பு ஆணையத்தை சேர்ந்த நிலம், மாநிலங்களுக்கு இடையேயான எல்லை. கரையோர ஒழுங்குமுறை மண்டலம், மேற்க்கு தொடர்ச்சி மலைகள், பறவைகள் சரணாயங்கள், விலங்குகள் சரணாயங்கள் எதுவும் இல்லை.

2. திட்டத்தின் இயல்பு மற்றும் அளவு

முன்மொழியப்பட்ட திட்டமானது 4.31.5 ஹெக்டேர் நிலப்பரப்பில் விருதுநகர் மாவட்டத்தை சார்ந்த சாத்தூர் தாலுகாவில் உள்ள சின்னகாமன்பட்டி கிராமத்தில் அமைய உள்ளது.

சுரங்க குத்தகைக்காக வழங்கப்பட்ட குத்தகை நிலமானது ஒரு வெற்று நிலப்பரப்பாகும். அது இயற்கையில் வறண்ட நிலமாகும்.

கனிமம் : உடைகல் , கிராவல்
மாவட்டம் : விருதுநகர்

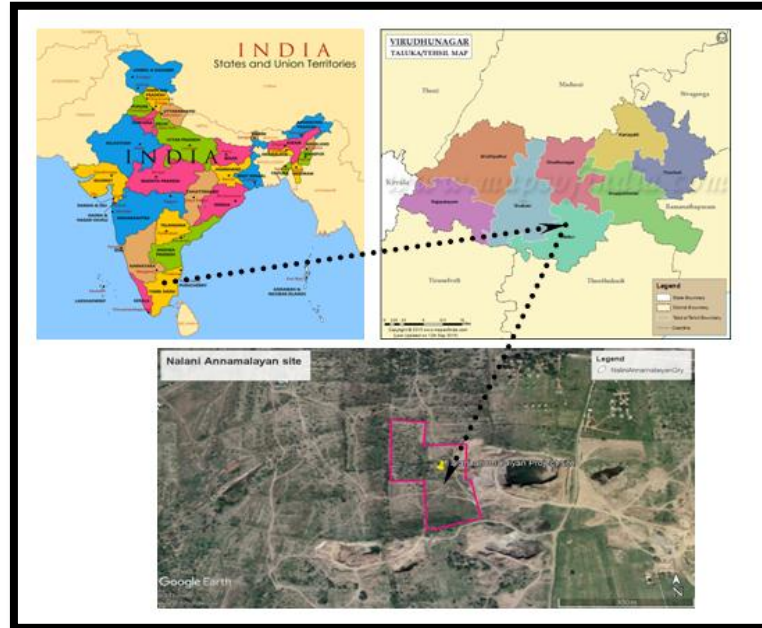
தாலுக்கா : சாத்தூர்
 புல எண்கள் : 227/1,227/2A, 227/3A,மற்றும் 228
 பரப்பளவு : 4.31.5 ஹெக்டேர்

அட்டவணை : 1 திட்ட சுருக்கம்

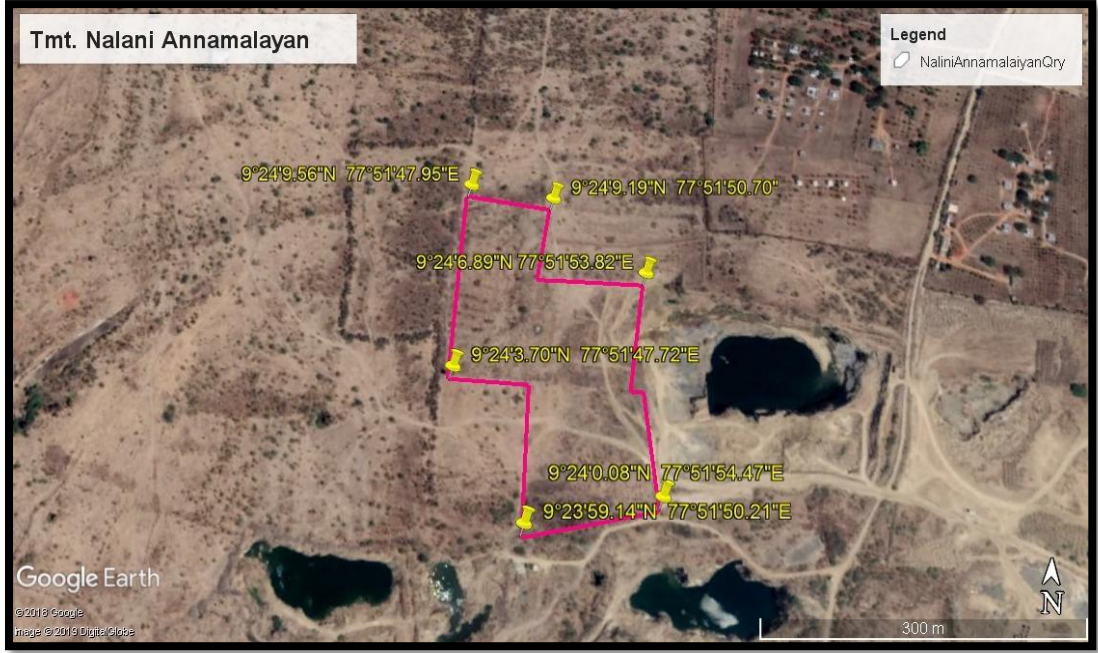
	விவரங்கள்	விவரங்கள்
1.	அட்சரேகை	9° 24' 4.29" N
2.	தீர்க்கரேகை	77° 51' 51.44" N
3.	சராசரி கடல் மட்டத்திலிருந்து உயரம்	MSL இலிருந்து 200 மீ
4.	நில அமைப்பு	எளிய நிலப்பரப்பு
5.	நில வகைப்பாடு	சொந்த பட்டா நிலம்
6.	குத்தகை பகுதியின் அளவு	4.31.5 ஹெக்டேர்
7.	அருகில் உள்ள நெடுஞ்சாலை	(SH-187) சாத்தூர் - சிவகாசி ரோடு - 0.5 கி.மீ (வடக்கு திசை)
8.	அருகில் உள்ள ரயில் நிலையம்	சாத்தூர் ரயில் நிலையம் - 7.50 கி.மீ. (SE)
9.	அருகில் உள்ள விமான நிலையம்	மதுரை விமான நிலையம் - 54 கி.மீ. (SE)
10.	அருகில் உள்ள நகரம் / மாநகரம்	டவுன் - சாத்தூர் - 6 கி.மீ. (SE) பெருநகர் - மதுரை - 63 கி.மீ. (SE) மாவட்ட - விருது நகர் - 22.5 கி.மீ. (SE)
11.	நதிகள் / கால்வாய்	வைப்பார் நதி - 6.71 கி.மீ (S)
12.	ஏரிகள்	1. முத்தால்நாயக்கர்பட்டி கண்மாய் - 1.70 கி.மீ 2. மேட்டமலை கண்மாய் - 3.12 கி.மீ 3. ஒட்டம்பட்டி கண்மாய் - 1.85 கி.மீ 4. அனுப்பகுளம் கண்மாய் - 5.14 கி.மீ
13.	மலை / பள்ளதாக்கு	இல்லை (15 கி.மீ. எல்லைக்குள்)
14.	தொல் பொருள் இடங்கள்	இல்லை (15 கி.மீ. எல்லைக்குள்)
15.	தேசிய பூங்காக்கள் / வனவிலங்கு சரணாலயங்கள்	இல்லை (கி.மீ. எல்லைக்குள்)
16.	பாதுகாப்பட்ட வனத்துறை	இல்லை (கி.மீ. எல்லைக்குள்)
17.	பூகம்ப பகுதி	நில அதிர்வு மண்டலம் - II
18.	பாதுகாப்பு நிறுவல்கள்	இல்லை (கி .மீ. எல்லைக்குள்)

3. திட்ட இருப்பு குறிப்பு

1. இத்திட்டத்தின் குறிப்பாக சாலை மற்றும் வீட்டு வசதி துறை அடிப்படை கட்டுமான பொருட்கள் தேவைப்படுகிறது.
2. இந்திய அரசால் கற்பனை செய்யப்பட்ட ஒரு பெரிய உள்கட்டமைப்பு சந்தையில் ஒரு முக்கிய பங்கு வகுக்கிறது.
3. உடைகல்லின் நோக்கமானது, முதன்மை கட்டுமான பொருளாக ஒன்றாகும்.
4. முன்மொழியப்பட்ட சுரங்க நடவடிக்கைகள் அனைத்தும் கட்டுமான மற்றும் உள்கட்டமைப்பு திட்டங்களின் முதுகெலும்பாகும், ஏனெனில் கட்டுமானத்திற்காக லப்பொருள் அத்தகைய சுரங்கதிலிருந்து மட்டுமே கிடைக்கிறது.
5. பிரித்தெடுப்பட்ட உடைகல் விருதுநகர் மாவட்டத்தில் கல் நொறுக்கி இருக்கும் இடத்திற்கு கொண்டு செல்லப்படும்.
6. இயற்கையான உடைகல் மற்றும் நொறுக்கிய கற்கள் கட்டுமான திட்டங்கள் அத்துடன் ரியல் எஸ்டேட்டில் கட்டுமான திட்டங்களுக்கு அதிக தேவையுள்ளது.
7. சுரங்கதிட்டம் முடிந்தவுடன் அதன் முழு நிலப்பரப்பானது மழைநீரை சேமித்து வைக்க பயன்படுகிறது. இது அருகிலுள்ள கிணறுகளின் நீர் மட்டத்தின் அளவு நீர்தேக்கத்தை அதிகரிக்கும்.



படம் : 1 வரைபடம்



படம் : 2 முன்மொழியப்பட்ட சுரங்க திட்டத்தின் கூகிள் படம்

4. சார்னகைட்

1. பொதுவாக சார்னோகைட் சாம்பல் நிறத்தில் இருந்து பச்சை நிறமாகவும், கரடுமுரடான முதல் நடுத்தரமாகவும், கார்னெட்டுடன் அல்லது இல்லாமல் க்ரீஸ் இயல்பாகவும் இருக்கும். மட்டுபடுத்தப்பட்ட விளைச்சல் காரணமாக, லில்தோ அலகளுக்கு இடையிலான பல்வேறு தொடர்புகளை புரிந்துகொள்ள குவாரி பிரிவுகள் ஆய்வு செய்யப்படுகின்றன.
2. பந்தல்குடி, லட்சுமிபுரம், கோபாலபுரம், சின்னகாமன்பட்டி ஆகியவற்றில் உள்ள பெரும்பாலான குவாரிகள் படிக்கார்பனைட் பாறைகளுடன் சார்னோகைட் ஒன்றுடன் ஒன்று பிணைக்கப்பட்டுள்ளது.
3. உடைக்கப்பட்ட சார்னோகைட்டின் மேற்பரப்பு நெய்ஸின் தோற்றத்தை தருகிறது மற்றும் குவாரி பிரிவுகளில் ஆழத்தில் புதிய சார்னோகைட் வெளிப்படும். அவை கிட்டத்தட்ட அனைத்து சார்னோகைட் குவாரி பிரிவுகளிலும் நன்கு எடுத்துக்காட்டுகின்றன.

5. புவியியல் வளங்கள்

புவியியல் கையிருப்பின் அளவை கண்டுபிடிப்பதற்காக குறுக்கு பிரிவு முறை தேர்ந்தெடுக்கப்படுகிறது.

அட்டவணை : 2 புவியில் வளம்

பிரிவு	நீளம்	அகலம்	உயரம்	உடைகல் அளவு (கன மீட்டர்)	கிராவல் அளவு (கன மீட்டர்)
ஏஏ - பிபி	220	140	6.0	7,70,000	1,84,800
	220	140	15.0		-
சிசி - டிடி	175	89	6.0	-	93,450
	175	89	25.0	3,89,375	-
				11,59,375	2,78,250

அட்டவணை : 3 வருடம் வாரியாக உற்பத்தியின் அளவு

பிரிவு	ஆண்டு	நீளம்	அகலம்	உயரம்	உடைகல் அளவு (கன மீட்டர்)	கிராவல் அளவு (கன மீட்டர்)
சிசி & டிடி	முதலாம் ஆண்டு	149	46	6.0	-	41.124
		44	32	5.0	7,040	-
		34	22	5.0	3.740	-
		24	12	5.0	1,440	-
		58	122	6.0	-	42.456
		45	109	5.0	24.525	-
		35	99	5.0	17.325	-
		25	89	5.0	11.125	-
		15	79	5.0	5.925	-
	5	69	5.0	1,725	-	
I - ஆண்டு உற்பத்தி					72.845	83.580
ஏஏ & பிபி	இரண்டாம் ஆண்டு	36	122	6.0	-	26.352
		36	109	5.0	19.620	-
		36	99	5.0	17.820	-
		36	89	5.0	16.020	-
		36	79	5.0	14.220	-
		36	69	5.0	12.420	-

பிரிவு	ஆண்டு	நீளம்	அகலம்	உயரம்	உடைகல் அளவு (கன மீட்டர்)	கிராவல் அளவு (கன மீட்டர்)
இரண்டாம் ஆண்டு உற்பத்தி					80.100	26.352
ஏஏ & பிபி	மூன்றாம் ஆண்டு	36	122	6.0	-	26.352
		36	109	5.0	19.620	-
		36	99	5.0	17.820	-
		36	89	5.0	16.020	-
		36	79	5.0	14.220	-
		36	69	5.0	12.420	-
மூன்றாம் ஆண்டு உற்பத்தி					80.100	26.352
ஏஏ & பிபி	நான்காம் ஆண்டு	36	122	6.0	-	26.352
		36	109	5.0	19.620	-
		36	99	5.0	17.820	-
		36	89	5.0	16.020	-
		36	79	5.0	14.220	-
		36	69	5.0	12.420	-
நான்காம் ஆண்டு உற்பத்தி					80.100	26.352
ஏஏ & பிபி	ஐந்தாம் ஆண்டு	36	122	6.0	-	26.352
		36	109	5.0	19.620	-
		36	99	5.0	17.820	-
		36	89	5.0	16.020	-
		36	79	5.0	14.220	-
		36	69	5.0	12.420	-
ஐந்தாம் ஆண்டு உற்பத்தி					80.100	26.352
ஐந்து ஆண்டுகள் மொத்த உற்பத்தி					3,93,245	1,88,988

6. கனிமம்

6.1 செயல்பாட்டின் அளவு மற்றும் முறைகள்

உடைகல் மற்றும் அதன் தொடர்புடைய சிறிய கனிமங்களையும் சுரங்கத்திலிருந்து பிரித்தெடுக்க உபயோகப்படுத்தும் குத்தகை நிலத்தின் பரப்பளவு 4.31.5 ஹெக்டேர் ஆகும்.

சுரங்கத்திலிருந்து கனிமத்தை பிரித்தெடுக்க, திறையான இயந்திரங்களும், அறிவியல் இயக்கங்களாலும் முன்மொழியப்பட்டுள்ளது.

செயல்முறை விளக்கம்

1. கையிருப்பு மற்றும் புவியியல் வளங்களை அறிந்துகொள்ள புவியியல் விசாரணை செய்யப்படுகிறது.
2. மேல்மண்ணை பிரித்தெடுக்க எஸ்கேவேட்டர் பயன்படுத்தப்படுகிறது பிரித்தெடுத்த மண்ணை நேரடியாக டிப்பார்க்கு செலுத்த வேண்டும்.
3. உடைகல்லை பிரித்தெடுக்க பயன்படுத்தும் செயல்முறைகள் வெடித்தல், தோண்டுதல் ஆகும்.
4. ஜாக்ஹாமர் (32-36 mm) விட்டம் கொண்ட ஆழமற்ற துளையிடுதல்.
5. குறைந்தப்பட்ச வெடி மருந்துகளை பயன்படுத்துதல்.
6. சுரங்கத்திலிருந்து எடுக்கப்பட்ட உடைகல்லை எஸ்கேவேட்டர், டிப்பார்க்கு செலுத்த வேண்டும்.

7. நீர் தேவை

முன் மொழியப்பட்ட சுரங்கத்திட்டத்தின் தேவைப்படும் மொத்த நீரின் அளவு 1.57 KLD ஆகும். இதில் 90% நீர் சுரங்க சாலைகளில் புழுதி பறக்காமல் இருக்க நீர் தெளிக்க உதவுகிறது. மீதமுள்ள நீர் குடிநீர் மற்றும் இதர உபயோகத்திற்கு பயன்படுத்தப்படுகிறது.

அட்டவணை : 4 நீர் இருப்பு

எண்	விளக்கம்	நீர்தேவை	□ லம்
1.	குடிநீர்	0.07 KLD	இத்திட்டத்திற்கு தேவையான குடிநீர் சின்ன காமன்பட்டி கிராமத்தில் உள்ளது. (1.43 km வடகிழக்கு)
2.	பசுமை வளையம்	0.5 KLD	பசுமை வளைத்தை மேம்படுத்த லாரிகள் முலம் நீர் கொண்டு வரப்பட்டு

			உபயோகப்படுத்தப்படும்.
3.	சாலைகள் மீது தூசி அடக்குதல்	1.0 KLD	சுரங்க சாலைகளில் புழுதி பறக்காமல் இருக்க நீர் தெளித்தல். லாரிகள் முலம் நீர் கொண்டு வரப்பட்டு உபயோகப்படுத்தப்படும்.
		1.57 KLD	

8. மனித வளம்

இந்த திட்டத்துக்கு தேவைப்படும் மொத்த ஆட்களின் எண்ணிக்கை 14 நபர்கள், இவர்களை அருகிலுள்ள கிராமங்களிலிருந்து தேர்ந்து எடுக்கப்படுகிறார்கள்.

அட்டவணை : 5 மனித வளம்

எண்	பதவி	நபர்களின் எண்ணிக்கை	வகை
1.	பொது மேலாளர்	1	மிகவும் திறமையானர்
2.	சுரங்க தொழில் பொறியாளர்	3	திறமையான நபர்
3.	சுரங்க முனைவர்	4	திறமையான நபர்
4.	சுரங்க துணைவர்	4	திறமையான நபர்
5.	கல் உடைக்கும் தொழிலாளர்கள்	2	திறமையான நபர்

9. திடக்கழிவு மேலாண்மை

அட்டவணை : 6 திடக்கழிவு மேலாண்மை

எண்	வகை	அளவு கிலோ	அகற்றும் முறை
1.	மக்கும் தன்மை உடைய கழிவு	3.78	குப்பைதொட்டி (உணவு கழிவு உட்பட)
2.	மக்கும் தன்மை இல்லா கழிவு	2.58	மறுசுழற்சி செய்வதற்கான TNPCB அங்கீகாரம் பெற்ற முகவர்களால் அகற்றப்படும்

அட்டவணை : 7 சுரங்கத்திலிருந்து 500 மீட்டர் சுற்றளவில் உள்ள குவாரிகள்

எண்	குவாரி விபரம்	கிராமம்	எண்	விஸ்தீரணம் (Ha)
கைவிடப்பட்ட குவாரி				
1	நளினி அண்ணாமலையன்	சின்னகமன்பட்டி	212 / 1, 212 / 2, 213 & 214 / 2A	4.29.0
2	S. கீதா	சின்னகமன்பட்டி	215 / 1A, 1B, 2, 3, 223/3, 224 / 2B, 2D, 2E, 2F	2.72.5
கைவிடப்பட்ட குவாரி				
3	பி கருப்பசாமி	சின்னகமன்பட்டி	271/1, & 2, 272/1 & 2	1.00.0
4	டி அண்ணாமலையன்	சின்னகமன்பட்டி	217/1	0.55.0
முன்மொழியப்பட்ட சுரங்கம்				
5	பி கருப்பசாமி	சின்னகமன்பட்டி	225/1, 261/1, 269/2, 270/1, & 270/2	2.15.5
6	நளினி அண்ணாமலையன்	சின்னகமன்பட்டி	227 / 1, 227 / 2A, 227 / 3A, 228	4.31 .5
எதிர்கால முன்மொழியப்பட்ட சுரங்கம்				
7	J. வினோத் ஜெனி	சின்னகமன்பட்டி	216	2.78.0
மொத்தம்				17.81.5

10. நிலத்தேவை

முன்மொழியப்பட்ட திட்டத்தின் மொத்த அளவு 4.31.5 ஹெக்டேர். இது விருது நகர் மாவட்டத்தில் உள்ள சாத்தூர் தாலுக்காவின் சின்னகமன்பட்டி கிராமத்தில் உள்ள சொந்த பட்ட நிலமாகும்.

அட்டவணை : 8 நிலபயன்பட்டியின் வடிவம்

எண்	நில உபயோகம்	தற்போதைய பகுதி (H.A.)
1.	சுரங்க பகுதி	3.08
2.	பசுமை வளையம்	1.205
3.	உள்கட்டமைப்பு	0.03
4.	பயன்படுத்தாத நிலம்	0.00
		4.315

11. மனித தீர்வு

இந்த திட்டத்தை சுற்றி 500 மீ சுற்றளவு வரை எந்த ஒரு குடியிருப்புகளும் இல்லை.

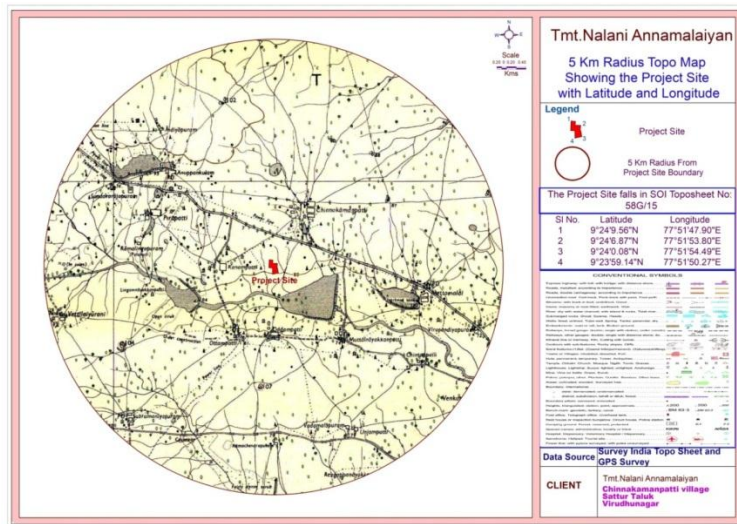
அட்டவணை : 9 மக்கள் தொகை அடர்த்தி

எண்	திசையில்	கிராமம்	மக்கள் தொகை	தூரம்
1	வடக்கு	சின்னக்காமன்பட்டி	2,000	1.0 கி.மீ
2	தெற்கு	மேல் ஒட்டம்பட்டி	600	3.0 கி.மீ
3	கிழக்கு	மெட்டமலை	3,000	3.5 கி.மீ
4	மேற்கு	கோணம்பட்டி	600	1.0 கி.மீ

12. மின்சார தேவை

1. முன்மொழியப்பட்ட உடைகல் குவாரிக்கு அதிக அளவில் நீரும் மற்றும் மிசாரமும் தேவைப்படுவதில்லை.
2. சுரங்க வேலைக்கு பயன்படுத்தும் எஸ்கேவேட்டர் டிசலின் அளவு ஒரு மணி நேரத்திற்கு 12 லி தேவைப்படுகிறது
3. துளைப்பதற்கு பயன்படுத்தும் டிராக்டர்க்கு டிசலின் அளவு ஒரு மணி நேரத்திற்கு 12 லி தேவைப்படுகிறது
4. இத்திட்டத்திற்கு தேவைப்படும் மொத்த டிசலின் அளவி 58.475 லிட்டர் ஆகும்.

13. அடிப்படை ஆய்வின் நோக்கம்



படம் : 3 இடவிளக்க வரைபட வரைபடம் 5 கி.மீ. ஆரங்கள்

13.1 மைக்ரோ - வளிமண்டலவியல்

வானவியல் வளிமண்டலத்திலிருக்கும் மாசின் சிதர்வை பாதிப்பதில் வானவியக்கு ஒரு முக்கிய பங்கு வகுக்கிறது. வானிலை காரணிகள் காலத்தை பொருத்து ஏற்ற இறக்கம் காட்டும் என்பதால், நீண்டகால நம்பகமான தரவிலிருந்து அர்த்தமுள்ள விளக்கம் எடுக்கப்படும்.

13.2 காற்று சுற்றுசூழல்

காற்று சுற்றுசூழலை மதிப்பிட மாதந்திர அடிப்படையில் சுரங்க பகுதியை சுற்றியுள்ள பகுதியில் காற்று சுற்றுசூழல் கண்காணிக்கப்பட்டுள்ளது. 5 கி.மீ சுற்றளவிற்குள் தேர்ந்தெடுக்கப்பட்ட 5 இடங்களில் காற்று சூற்றுசூழல் கண்காணிக்கப்படும் PM₁₀, PM_{2.5}, SO_x, NO_x போன்ற காற்று மாசுக்கள் கண்காணிக்கப்பட்டு அதன் முடிவுகளின் சுருக்கம் கீழே குறிப்பிடப்பட்டுள்ளது.

PM₁₀ - (48 – 60 மைக்ரோ கிராம் / மீ³)

PM_{2.5} - (19 – 31 மைக்ரோ கிராம் / மீ³)

SO₂ - (0 – 14 மைக்ரோ கிராம் / மீ³)

NO₂ - (7 – 21 மைக்ரோ கிராம் / மீ³)

அனைத்து கூறுகளின் அளவுகளும் தேசிய சுற்றுச்சூழல் காற்று தரநிலை (NAAQ) ஆல் பரிந்துரைக்கப்பட்ட அளவுக்குள் இருக்கிறது. ஆய்வின் காலம் மார்ச் 2019 முதல் மே 2019 வரை ஆகும்.

13.3 ஒலி சுற்றுச்சூழல்

ஒளிச்சூழலை மதிப்பிட மாதந்திர அடிப்படையில் சுரங்க பகுதியை சுற்றியுள்ள பகுதியில் 5 கி.மீ சுற்றளவுக்குள் தேர்ந்தெடுக்கப்பட்ட 5 இடங்களில் இரைச்சல் அளவு கண்காணிக்கப்பட்டுள்ளது.

பகல் நேரத்தில் அதிகப்பட்ட இரைச்சல் அளவு 51 leg dB ஆகவும் மற்றும் குறைந்தபட்ச இரைச்சல் அளவு 39 leg dB ஆகவும் காணப்படுகிறது.

இரவு நேரத்தில் அதிகபட்ச இரைச்சல் அளவு 48 leg dB ஆகவும், குறைந்தபட்ச இரைச்சல் 35 leg dB ஆகவும் காணப்படுகிறது. ஆகையால் இரைச்சலின் அளவு இரவு நேரத்தில் 35 leg dB முதல் பகல்நேரத்தில் 51 leg dB ஆகவும் வேறுபடுகிறது.

13.4 நீரின் சுற்றுசூழல்

- சராசரி pH இன் அளவு 7.49 முதல் 8.05 வரை வேறுபடுகிறது.
- மொத்த கரைந்த திட அளவு 4.88 - 4308 mg / l வரை உள்ளது.
- குளோரைடு அளவு 78 - 1439 mg / l வரை உள்ளது.
- மொத்த கடினத்தன்மையின் அளவு 317 – 1539 மி கி / லிட்டர் வரை உள்ளது.

- சல்பைட் அளவு 23.2 – 1093 மி கி / லிட்டர் வரை உள்ளது.

13.5 நில சுற்றுசூழல்

மண் வளத்தின் மதிப்பீடு கண்காணிக்கப்பட்டுள்ளன.

- சராசரி pH ன் அளவு (7.1 முதல் 7.59) வரை உள்ளது.
- கரிமம் பொருளின் அளவு 0.48% முதல் 1.08% ஆக காணப்படுகிறது.
- நைட்ரஜன் மற்றும் பாஸ்பரஸ் மற்றும் பொட்டாசியம் யின் அளவுகள் நல்ல அளவில் காணப்படுகிறது.

13.6 உயிரியல் சுற்றுசூழல்

முன்மொழியப்பட்ட சுரங்க குத்தகை பகுதி பெரும்பாலும் சிறிய புதர்களைக் கொண்ட வறண்ட நிலமாகும்.

சுரங்க குத்தகை பகுதிக்கு குறிப்பிட்ட ஆப்பதான தாவரங்கள் மற்றும் விலங்கினங்கள் ஏதுவும் இல்லை.

13.7 சஃக பொருளாதார சுற்றுசூழல்

- 2011 மக்கள்தொகை கணக்கெடுப்பின் படி மொத்த மக்கள் தொகை 19.42 லட்சம்.
- கிராம மக்கள் தொகை : 9.62 லட்சம்
- நகரம் மக்கள் தொகை : 9.80 லட்சம்
- கல்வி அறிவியில் விழுகாடு : 80.15%

14 மறுவாழ்வு

சுரங்கத்தின் மொத்த நிலமானது தனியார் பட்டா நிலமாகும். இத்திட்டத்தினால், திட்டப்பகுதி மற்றும் அதன் சுற்றியுள்ள பகுதியிலிருக்கும் மக்களுக்கு இடம் மாற்றித்தின் தாக்கம் ஏற்படாது.

இத்திட்டத்தினால் சுற்றியுள்ள கிராமங்களின் சஃக வளர்ச்சி ஏற்படும்.

15. பசுமை வளையம் மேம்பாடு

பசுமை மேம்பாட்டிற்காக இத்திட்டத்தை சுற்றியுள்ள பகுதிகளில் அடர்ந்த மரங்கள் வளர்க்கப்படும்.

சுற்றுசூழலின் தன்மையை மேம்படுத்த சுற்றுசூழல் மேலாண்மை திட்டத்தின் ஒரு கூறாக பசுமை வளையம் மேம்பாடு கருதப்படுகிறது.

வேம்பு, புங்கம், நாவல், பூவரசு போன்ற மரங்கள் குத்தகை நிலத்தின் தெற்கு பகுதியில் வளர்க்கப்படும்.

அட்டவணை : 10 பசுமை வளையம் மேம்பாடு

ஆண்டு	இனங்கள் பெயர்	நடப்பட்ட இடம்	இனங்கள் இல்லை	இடைவெளி	சர்வைவல்
2019-20	வேம்பு / புங்கை	தெற்கு	50	5 மி	80%
2020-21	அரசு / நாவல்	தெற்கு	50	5 மி	80%
2021-22	பூவரசு / புங்கை	தெற்கு	50	5 மி	80%
2022-23	நாவல் / புங்கை	தெற்கு	50	5 மி	80%
2023-24	வேம்பு / புங்கை	தெற்கு	50	5 மி	80%
மொத்தம்			250		

16. எதிர்பார்க்கப்படும் சுற்றுச்சூழலின் தாக்கம்

16.1 காற்று சுற்றுச்சூழல் மற்றும் மட்டுபடுத்தல் முறைகள்

சாலைகள் மற்றும் செப்பணிப்படாத சாலைகளில் தண்ணீர் தெளிக்கப்படும்

சுரங்க பகுதியை சுற்றியுள்ள பகுதிகளிலும், சாலைகளிலும் மரங்கள் வளர்க்கப்படும்.

மாசை கட்டுப்படுத்தும் வகையில் சுரங்கப்பகுதியில் பயன்படுத்தும் கருவிகள் அனைத்தும் அவ்வபோது முறையாக பராமரிப்பு மேற்கொள்ளப்படும்

16.2 ஒலிச்சூழல் மற்றும் மட்டுபடுத்தல் முறைகள்

- மத்திய மாசு கட்டுப்பாட்டு வாரியத்தின் வழிகாட்டுதலின் படி இரைச்சலின் அளவு கண்காணிக்கப்படுகிறது.
- போக்குவரத்து வாகனங்கள் மற்றும் அகழ் இயந்திரம் தவிர வேறு எந்த கருவிகளும் சுரங்கப்பகுதியில் அனுமதிக்கப்பட்ட மாட்டாது.
- கருவிகளில் வரும் இரைச்சல் தற்காலிகமானது, அது எந்த வித தாக்கத்தையும் ஏற்படுத்தாது.

17 சுற்றுச்சூழல் கண்காணிப்பு திட்டத்தின் பொருப்புகள்

- சுற்றியுள்ள பகுதியின் சுற்றுச்சூழல் கண்காணிப்பு
- பசுமை வளையம் மேம்படுத்தல்
- தண்ணீரை குறைந்த அளவில் பயன்படுத்துதல்
- மாசு கட்டுப்பாட்டு நடவடிக்கைகளை முறையாக செயல்படுத்துதல்

18. சுற்றுசூழல் கண்காணிப்பு திட்டம்

தமிழ்நாடு மாநில மாசு கட்டுப்பாடு வாரியத்தின் (TNPCB)படி சுற்றுப்புற காற்று, நீர், மற்றும் கழிவு நீர், ஒலியின் தரம் குறித்து கண்காணிப்பு அட்டவணை பராமரிக்கப்படும்.

19. திட்டத்தின் தொகை

இயந்திரங்களை வரிசைபடுத்துவதற்கும், அணுகுமுறை சாலை, சுரங்க அலுவலகம் / தொழிலாளர் கொட்டகை, முதலதவி அறை போன்ற உள்கட்டமைப்பு வசதிகளை உருவாக்குவதற்கும், மின் வசதி மற்றும் நீர் வழங்குதல் உள்ளிட்ட மொத்த திட்ட செலவு ரூ.2,42,36,640 ஆகும்.

அட்டவணை : 11 திட்ட செலவு விவரங்கள்

எண்	விளக்கம்	செலவு
1	திட்ட செலவு	3,75,000
2	செலவினம் செலவு	2,34,60,640
3	ஈ.எம்.பி செலவு	4,01,000
	மொத்தம்	2,42,36,640

20. பெருநிறுவன சுற்றுச்சூழல் பொறுப்பு

அட்டவணை : 12 சிஈஆரின் செலவு

எண்	சிஈஆரின் நடவடிக்கை	சி ஈ ஆ ரின் திட்ட மதிப்பில் 2% (லட்சம் ரூ)
1.	விளையாட்டு வசதிகள் மற்றும் சின்னக்காமன்பட்டி கிராமத்தில் அரசு பள்ளி கழிப்பறை, வசதிகள் வழங்கப்படும்	4.69
	மொத்தம்	4.69

21. திட்டத்தின் நன்மைகள்

இத்திட்டத்தின் ிலம் மக்களின் சுக பொருளாதார நிலை உயரும், இந்த சுரங்க பகுதியை சுற்றியுள்ள பகுதிகளில் உள்ள மக்களின் வேலை வாய்ப்பு நேரடியாகவும், மறைமுறைமாகவும், அமைய கூடும்.

இந்த திட்டம், சுற்றுசூழலுக்கு இணக்கமான நிதி வழிமுறைகள் மற்றும் கட்டுமான தொழிலின் ிலம் மக்களுக்கு பயனுள்ளாத அமையும். இத்திட்டத்தின் ிலம் மக்களின் சுக அல்லது கலாச்சார வாழ்வியலில் எவ்வித பாதிப்பும் ஏற்படாது.