

ஜூலை

2023

மக்கள் கருத்து கேட்புரைக்காண திட்ட சுருக்கம்

உடைக்கல் குவாரி மொத்தம் 3.00.0 ஹெக்டேர்  
பரப்பளவில்

S.F.Nos. 220/1 (பகுதி-2) கோபனப்பள்ளி கிராமம், ஓசூர்  
தாலுக்கா, கிருஷ்ணகிரி மாவட்டம்

திட்ட ஆதரவாளர்:

திரு. சி.நிதின் ரெட்டி,

அதனால். சந்திரா ரெட்டி,

எண். 83, அவட்டேனஹள்ளி கிராமம்,

மர்சூர் பதவி,

ஆனேக்கல் தாலுகா,

பெங்களூர் மாவட்டம் - 562106

திட்டத்தின் கீழ் திட்டமிடப்பட்டது 1(a) வகை B,

தயாரித்தவர்

Ecotech Labs Pvt. Ltd.



NABET அங்கீகாரம் பெற்ற EIA ஆலோசகர்

48, 2<sup>nd</sup> பிரதான சாலை, ராம் நகர் தெற்கு விரிவாக்கம்,

பள்ளிக்கரணை

சென்னை -600100



## திட்டசுருக்கம்

### 1. திட்ட பின்னணி

முன்மொழியப்பட்ட திட்டத்தின் மொத்த பரப்பளவு 3.00.0 ஹெக்டேர், இது 220 (பகுதி-1) இல் அரசு புறம்போக்கு நிலம். கோபனப்பள்ளி கிராமம், ஓசூர் தாலுக்கா மற்றும் கிருஷ்ணகிரி மாவட்டம். திட்டத்தின் வகை B1, இது கோபனப்பள்ளி கிராமத்தில் ஒரு உடைக்கல் கல் குவாரி ஆகும். இப்பகுதியானது எந்த வகையான தாவரங்களையும் தாங்காத உடைக்கல் கற்கள் கொண்ட வெற்று நிலப்பரப்பில் அமைந்துள்ளது.

குவாரி செய்யக் கூடிய இயந்திரமயமாக்கப்பட்ட சுரங்கத்துடன் மேல் மண் மற்றும் சரளைக்கு 5.0 மீட்டர் பெஞ்சையும் அதன்பின் 5.0 மீட்டர் செங்குத்து பெஞ்சையும் பெஞ்சு உயரத்திற்கு குறையாத பெஞ்சு அகலத்துடன் மேற்கொள்ள உத்தேசிக்கப்பட்டுள்ளது. குவாரி செயல்பாட்டில் ஆழமற்ற விட்டமுடைய துளையிடுதல், ஜெல் வகை வெடித்தல், உடைக்கல் மற்றும் சரளை ஏற்றுதல் மற்றும் தேவைப்படுபவர்களுக்கு அருகிலுள்ள கிரஷர் அலகுகள் / சாலை அமைக்கும் பணிகள் ஆகியவை அடங்கும்.

திட்ட பகுதிக்கு 15 கிமீ சுற்றளவில் வனவிலங்கு பாதுகாப்பு சட்டம் 1972ன் படி மாநிலங்களுக்கு இடையேயான எல்லை, CRZ மண்டலம், மேற்கு தொடர்ச்சி மலைகள், அறிவிக்கப்பட்ட பறவைகள் சரணாலயங்கள், வனவிலங்கு சரணாலயங்கள் எதுவும் இல்லை.

### 2. திட்டத்தின் இயல்பு மற்றும் அளவு

முன்மொழியப்பட்ட உடைக்கல் குவாரி திட்டத்தின் மொத்த அளவு 3.00.0 ஹெக்டேர். இது கிருஷ்ணகிரி மாவட்டம், ஓசூர் தாலுகா, கோபனப்பள்ளி கிராமத்தில் அமைந்துள்ளது.

கனிமம் : உடைக்கல்

மாவட்டம் : கிருஷ்ணகிரி

தாலுகா : ஓசூர்

கிராமம் : கோபனப்பள்ளி  
 புல எண் : 220/1 (பகுதி-2)  
 பரப்பளவு : 3.00.0 ஹெக்டேர்

**அட்டவணை 1: திட்டத்தின் சுருக்கம்**

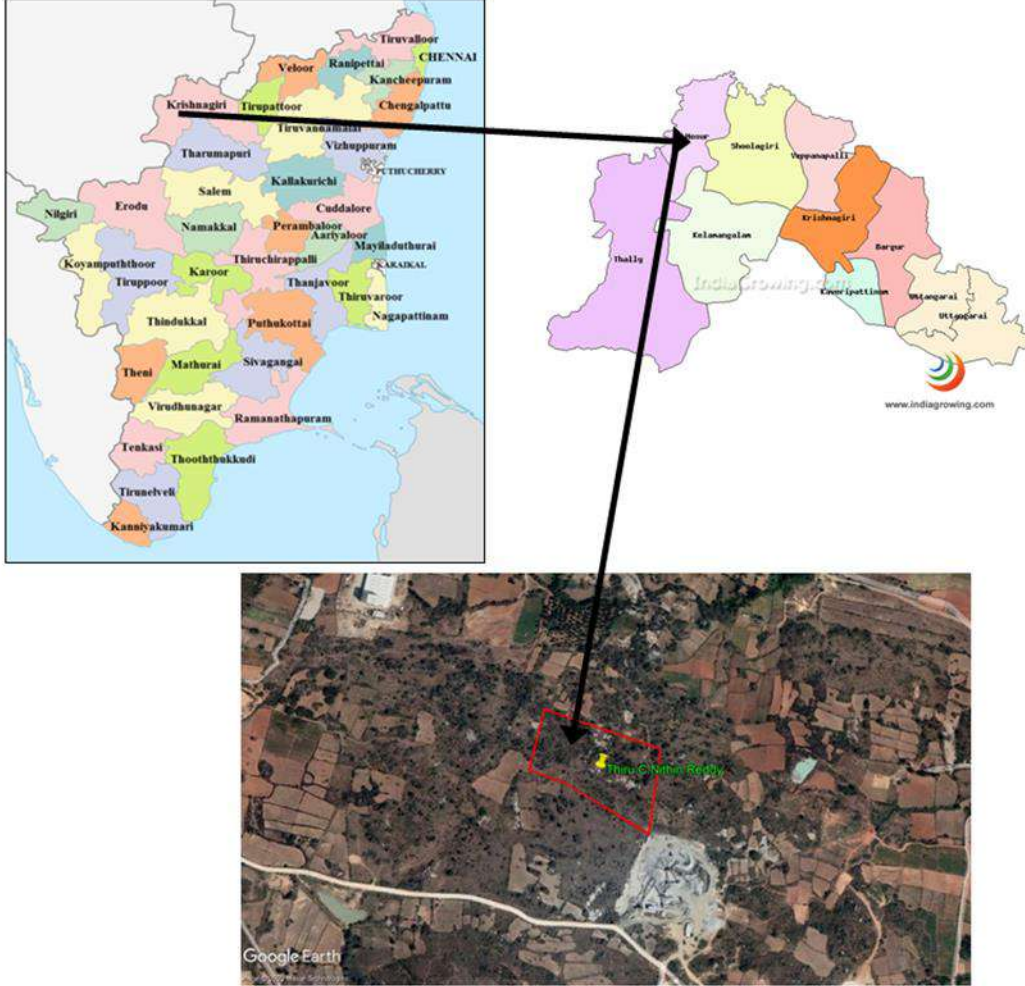
வ. எண்	விவரங்கள்	விவரங்கள்
1.	அட்சரேகை	12°37'54.3668"N முதல் 12°37'53.1120"N
2.	தீர்க்கரேகை	77°48'40.8039"E முதல் 77°48'32.8686"E
3.	கடல் மட்டத்திற்கு மேல் உள்ள தளத்தின் உயரம்	882 மீட்டர் சராசரி கடல் மட்டத்திற்கு மேல்
4.	நில அமைப்பு	மலைப்பாங்கான நிலப்பரப்பு
5.	நில வகைப்பாடு	அரசு புறம்போக்கு நிலம்
6.	குத்தகை பரப்பளவு	3.00.0 ஹெக்டேர்
7.	அருகிலுள்ள நெடுஞ்சாலை	SH17 A , ஓசூர்-தேன்கனிக்கோட்டை, 2.78 கி.மீ, மேற்கு
8.	அருகிலுள்ள ரயில் நிலையம்	ஓசூர் ரயில் நிலையம் - 9.64 கி.மீ.
9.	அருகிலுள்ள விமான நிலையம்	ஓசூர் விமான நிலையம்- 6.12 கி.மீ
10.	அருகிலுள்ள நகரம்/ டவுன்	<ul style="list-style-type: none"> <li>• டவுன் - ஓசூர் - 12 கி.மீ - வடக்கு</li> <li>• நகரம் - ஓசூர் - 12 கி.மீ, வடக்கு</li> <li>• மாவட்டம் - கிருஷ்ணகிரி - 45.46 கி.மீ, வடக்கு</li> </ul>
11.	ஆறுகள்	➤ பொன்னையாறு ஆறு, 14.9 கி.மீ
12.	குளங்கள் மற்றும் நீர்நிலைகள்	<ul style="list-style-type: none"> <li>• தேவகானப்பள்ளி ஏரி, 1.71 கி.மீ.</li> <li>• நாகொண்டப்பள்ளி ஏரி, 5.08 கி.மீ.</li> <li>• ஜோனா பண்டா ஏரி - 6.03 கி.மீ.</li> <li>• அச்சேட்டப்பள்ளி ஏரி, 6.18 கி.மீ.</li> <li>• பூனப்பள்ளி ஏரி, 7.35 கி.மீ.</li> <li>• மத்திகிரி ஏரி, 6.23 கி.மீ.</li> <li>• ஒன்னல்வாடி ஏரி - 8.59 கி.மீ.</li> <li>• காரப்பள்ளி ஏரி, 9.62 கி.மீ.</li> </ul>
13.	மலைகள் / பள்ளத்தாக்குகள்	15 கி.மீ சுற்றளவில் இல்லை

14.	தொல் பொருள் ஆரய்ச்சி இடங்கள்	15 கி.மீ சுற்றளவில் இல்லை
15.	தேசிய பூங்காக்கள் / வனவிலங்கு/பறைவைகள் சரணாலயங்கள்	15 கி.மீ சுற்றளவில் இல்லை
16.	ஒதுக்கப்பட்ட/ பாதுகாக்கப்பட்ட காடுகள்	<ul style="list-style-type: none"> <li>➤ சானமாவு காப்புக்காடு, 7.82 கி.மீ.</li> <li>➤ தேன்கனிக்கோட்டை காப்புக்காடு, 12.9 கி.மீ., எஸ்.</li> <li>➤ உதேதுருகம் ஆர்.எஃப் - 13.9 கி.மீ.</li> <li>➤ பேரண்டப்பள்ளி ஆர்.எஃப் - 11.4 கி.மீ.</li> </ul>
17.	நில அதிர்வு	முன்மொழியப்பட்ட குத்தகை பகுதி நில அதிர்வு மண்டலம்-II (குறைந்த ஆபத்து பகுதி) கீழ் வருகிறது
18.	பாதுகாப்பு நிறுவல்கள்	15 கி.மீ சுற்றளவில் இல்லை

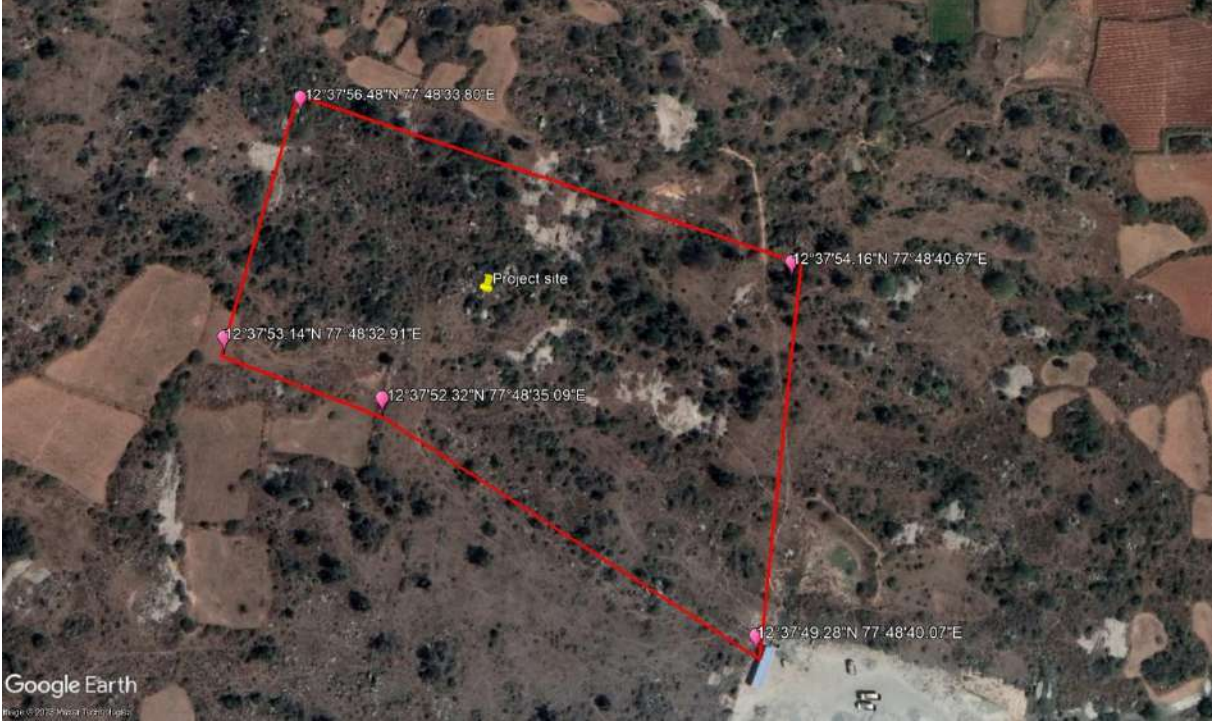
### 3. திட்டத்தின் தேவை

- முன்மொழியப்பட்ட சுரங்க நடவடிக்கைகள் அனைத்து கட்டுமான மற்றும் உள்கட்டமைப்பு திட்டங்களின் முதுகெலும்பாகும், ஏனெனில் கட்டுமானத்திற்கான மூலப்பொருள் அத்தகைய சுரங்கத்திலிருந்து மட்டுமே கிடைக்கிறது. பிரித்தெடுக்கப்பட்ட உடைக்கல் புதுக்கோட்டை மாவட்டத்தின் கல் நொறுக்கி கொண்டு செல்லப்படும்.
- இயற்கையான உடைக்கல் மற்றும் நொறுக்கிய கற்கள் கட்டுமான திட்டங்கள் அத்துடன் ரியல் எஸ்டேட்டில் கட்டுமான திட்டங்களுக்கு அதிக தேவை உள்ளது
- அருகிலுள்ள கட்டிட ஒப்பந்தக்காரர்கள், சாலை ஒப்பந்தக்காரர்கள் மற்றும் அருகிலுள்ள கிராமவாசிகளுக்கு நொறுக்குத் திரட்டுகளை உற்பத்தி செய்வதற்காக உடைக்கல் கல் குவாரி செய்யப்படுகிறது

- வெட்டப்பட்ட முழு இருப்புக்களையும் குவாரி செய்தபின், அருகிலுள்ள கிணறுகளுக்கு செயற்கை ரீசார்ஜ் செய்ய இப்பகுதி நீர் தேக்கமாக பயன்படுத்தப்படும்.



படம் :1 திட்ட தளத்தின் இருப்பிட வரைபடம்



**படம் :2 முன்மொழியப்பட்ட சுரங்க திட்டத்தின் கூகிள் வரைபடம்**

#### **4. சார்னோகைட்**

பொதுவாக, சார்னோகைட் சாம்பல் நிறத்தில் இருந்து பச்சை நிறத்தில் இருக்கும், கரடுமுரடான முதல் நடுத்தர தானியங்கள், கார்னெட்டுடன் அல்லது இல்லாமலேயே க்ரீஸ் தன்மை கொண்டது. மட்டுப்படுத்தப்பட்ட வெளிகள் காரணமாக, லித்தோ அலகுகளுக்கு இடையே உள்ள பல்வேறு தொடர்புகளை ஊகிக்க குவாரிப் பிரிவுகள் ஆய்வு செய்யப்படுகின்றன. பந்தல்குடி, லட்சுமிபுரம், கோபாலபுரம், சுண்டகோட்டை சின்னகாமன்பட்டியில் உள்ள பெரும்பாலான குவாரிகளில் சார்னோகைட், படிக கார்பனேட் பாறைகளுடன் ஒன்றோடொன்று இணைந்த இயல்புடையது. , இவை ஏறக்குறைய அனைத்து சார்னோகைட் குவாரி பிரிவுகளிலும் நன்கு எடுத்துக்காட்டுகின்றன.

5. புவியியல் வளங்கள்

அட்டவணை 2. மொத்த புவியியல் இருப்பு வளங்கள்

புவியியல் இருப்புகள்							
பிரிவு	பெஞ்சு	நீளம் (மீ)	அகலம் (மீ)	ஆழம் (மீ)	அளவு (கனமீட்டர்)	உற்பத்தி அளவு (கனமீட்டர்)	மேல்மண் (கனமீட்டர்)
XY-AB	I	120	116	3			41760
	II	120	116	5	69600	69600	
	III	120	116	5	69600	69600	
	IV	120	116	5	69600	69600	
	V	120	116	5	69600	69600	
	VI	120	116	5	69600	69600	
	VII	120	116	5	69600	69600	
	VIII	120	116	5	69600	69600	
	IX	120	116	5	69600	69600	
<b>மொத்தம்=</b>					<b>626400</b>	<b>626400</b>	<b>41760</b>
XY-CD	நான்	117	137	3			48087
	II	67	137	5	45896	45896	
	III	117	137	5	80145	80145	
	IV	117	137	5	80145	80145	
	V	117	137	5	80145	80145	
	VI	117	137	5	80145	80145	
	VII	117	137	5	80145	80145	
	VIII	117	137	5	80145	80145	
	IX	117	137	5	80145	80145	
<b>மொத்தம்=</b>					<b>687055</b>	<b>687055</b>	<b>48087</b>
<b>மொத்தம்=</b>					<b>1313455</b>	<b>1313455</b>	<b>89847</b>

அட்டவணை 3. சுரங்க இருப்புகள்

சுரங்கம் தோண்டக்கூடிய இருப்புகள்							
பிரிவு	பெஞ்சு	நீளம் (மீ)	அகலம் (மீ)	ஆழம் (மீ)	அளவு (கனமீட்டர்)	உற்பத்தி அளவு (கனமீட்டர்)	மேல்மண் (கனமீட்டர்)
XY-AB	நான்	110	98	3			32340
	II	109	97	5	52865	52865	
	III	104	87	5	45240	45240	
	IV	99	77	5	38115	38115	



	V	94	67	5	31490	31490	
	VI	89	57	5	25365	25365	
	VII	84	47	5	19740	19740	
	VIII	79	37	5	14615	14615	
	IX	74	27	5	9990	9990	
	X	69	17	5	5865	5865	
<b>மொத்தம்=</b>					<b>234285</b>	<b>234285</b>	<b>32340</b>
XY-CD	நான்	107	119	3			38199
	II	67	118	5	39530	39530	
	III	106	112	5	59360	59360	
	IV	101	102	5	51510	51510	
	V	96	92	5	44160	44160	
	VI	91	82	5	37310	37310	
	VII	86	72	5	30960	30960	
	VIII	81	62	5	25110	25110	
	IX	76	52	5	19760	19760	
	X	71	42	5	14910	14910	
<b>மொத்தம்=</b>					<b>322610</b>	<b>322610</b>	<b>38199</b>
<b>மொத்தம்=</b>					<b>565895</b>	<b>565895</b>	<b>70539</b>

**அட்டவணை 4. ஐந்து வருடம் வாரியாக உற்பத்தியின் அளவு**

<b>ஆண்டு வாரியான அபிவிருத்தி மற்றும் உற்பத்தி (முதல் ஐந்து (I-V)வருடங்கள்)</b>								
<b>ஆண்டு</b>	<b>பிரிவு</b>	<b>பெஞ்ச்</b>	<b>நீளம் (மீ)</b>	<b>அக லம் (மீ)</b>	<b>ஆழம் (மீ)</b>	<b>அளவு (கனமீ ட்டர்)</b>	<b>ஐந்து வருட உற்பத்தி அளவு (கனமீட்டர்)</b>	<b>மேல் மண் (கனமீ ட்டர்)</b>
I- ஆண்டு	XY-AB	I	110	98	3			32340
		II	109	97	7	52865	52865	
	XY-CD	I	107	119	3			38199
		II	67	118	7	39530	39530	
II ஆண்டு	XY-AB	III	104	87	7	45240	45240	
III- ஆண்டு	XY-AB	III	106	112	7	59360	59360	
IV- வருடம்	XY-AB	IV	99	77	7	38115	38115	
	XY-CD	IV	101	102	7	51510	51510	
V- ஆண்டு	XY-AB	V	94	67	7	31490	31490	
	XY-CD	V	96	92	7	44160	44160	
<b>மொத்தம் (I-V ஆண்டுகள்) =</b>						<b>362270</b>	<b>362270</b>	<b>70539</b>

உடைகல்லின் உத்தேச உற்பத்தி விகிதம் முதல் ஐந்து (I-V) ஆண்டுகளில் 362270 மீ<sup>3</sup> என மதிப்பிடப்பட்டுள்ளது. உடைகல்லின் சராசரி உத்தேச உற்பத்தி விகிதம் சுமார் 92395 மீ<sup>3</sup> ஆகும்.

ஆண்டு வாரியான அபிவிருத்தி மற்றும் உற்பத்தி (இரண்டாவது ஐந்து (VI-X) ஆண்டுகள்)							
ஆண்டு	பிரிவு	பெஞ்ச்	நீளம் (மீ)	அகலம் (மீ)	ஆழம் (மீ)	அளவு (கனமீட்டர்)	ஐந்து வருட உற்பத்தி அளவு (கனமீட்டர்)
VI-வருடம்	XY-AB	VI	89	57	5	25365	25365
	XY-CD	VI	91	82	5	37310	37310
VII-ஆண்டு	XY-AB	VII	84	47	5	19740	19740
	XY-CD	VII	86	72	5	30960	30960
VIII ஆண்டு	XY-AB	VIII	79	37	5	14615	14615
	XY-CD	VIII	81	62	5	25110	25110
IX-வருடம்	XY-AB	IX	74	27	5	9990	9990
	XY-CD	IX	76	52	5	19760	19760
X - ஆண்டு	XY-AB	X	69	71	5	5865	5865
	XY-CD	X	71	42	5	14910	14910
<b>மொத்த (VI-X ஆண்டுகள்) =</b>						<b>203625</b>	<b>203625</b>

அடுத்த ஐந்து (VI-X) ஆண்டுகளுக்கு உடைகல்லின் உத்தேச உற்பத்தி விகிதம் 203625 மீ<sup>3</sup> என மதிப்பிடப்பட்டுள்ளது. தோராயமாக 62675 மீ<sup>3</sup> உடைகல்லின் சராசரி உத்தேச உற்பத்தி விகிதம்.

## 6. கனிமம்

குவாரி நடவடிக்கை மேற்கொள்ள திறந்த வெளி சுரங்க வழிமுறைகள் மேற்கொள்ளப்படுகிறது, பெஞ்ச் உயரம் 5.0 மீட்டர் மற்றும் 5.0 மீட்டர் பெஞ்ச் அகலத்துடன் மேற்கொள்ள உத்தேசிக்கப்பட்டுள்ளது. இந்த குவாரியிலிருந்து கனிமத்தை பிரித்தெடுப்பதில் துளையிடுதல் மற்றும் வெடித்தல், கனமான பூமி

நகரும் கருவிகளைப் பயன்படுத்தப்படுகிறது. சுரங்கத்திலிருந்து எடுக்கப்படும் கனிமமானது டிப்பர்கள் மற்றும் எஸ்கேவட்டர்கள் மூலம் கொண்டு செல்லப்படும்.

**செயல்முறை விளக்கம்**

புவியியல் ஆய்வின் அடிப்படையில் இருப்புக்கள் மற்றும் வளங்கள் வந்தடைகின்றன

- அகழ்வாராய்ச்சி இயந்திரங்கள் மூலம் சரளை அகற்றுதல் மற்றும் நேரடியாக டிப்பர்களில் ஏற்றுதல்.
- தோண்டுதல் மற்றும் வெடித்தல் மூலம் அகழ்வாராய்ச்சி மூலம் உடைக்கல் கல்லை அகற்றுதல்.
- 30-32 மிமீ விட்டமுடைய ஜாக்ஹாமருடன் ஆழமற்ற துளையிடுதல்.
- வகுப்பு 3 வெடிபொருட்களுடன் குறைந்தபட்ச வெடிப்பு.
- டிப்பர்களில் அகழ்வாராய்ச்சி மூலம் உடைக்கல் கல்லை ஏற்றுதல்

**7.நீர் தேவை**

இந்த சுரங்கத் திட்டத்திற்கான மொத்த நீர் தேவை 1.9 KLD ஆகும். குடிநீர் தேவைக்கான நீர் கூலிசந்திரம் கிராமத்தில் இருந்து கிடைக்கிறது மற்றும் பிற தேவைகளுக்கு சாலை டேங்கர்கள் விநியோகத்திலிருந்து கிடைக்கிறது.

**அட்டவணை 5 நீர் இருப்பு**

எண்	விளக்கம்	நீர் தேவை (kLD)	மூலம்
1.	மக்கள் குடிப்பதற்காகவும் பிற உபயோகத்திற்கும்	0.9 kLD	கூலிசந்திரம் கிராமத்தில் குடிநீர் கிடைக்கிறது (0.37 கிமீ வடமேற்கு )
2.	மரம் வளர்ச்சி	0.5 kLD	சாலை டேங்கர்கள் விநியோகத்திலிருந்து கிடைக்கிறது
3.	தூசி ஒடுக்கம்	0.5 kLD	சாலை டேங்கர்கள் விநியோகத்திலிருந்து கிடைக்கிறது
<b>மொத்தம்</b>		<b>1.9 KLD</b>	

### 8. மனித வளம்

இந்த திட்டத்திற்கு தேவைப்படும் மொத்த ஆட்கள் 18 ஆகும். உள்ளூர் மக்களுக்கு தங்கள் வாழ்வாதாரத்தை பெருக்கி கொள்ள இது ஒரு வாய்ப்பாக வழங்கப்படும்.

#### அட்டவணை 6 மனித வளம்

எண்	பணியாளரின் பெயர்		எண்கள்
1.	திறமையானவர்	சுரங்க மேலாளர்	2
		இயந்திர வல்லுநர்	1
		இயக்குபவர்	1
2.	வேலை ஆட்கள்	தொழிலாளர்கள்	2
3.		சுத்தம் செய்பவர்	5
		அலுவலக ஊழியர்	7
	<b>மொத்தம்</b>		<b>18</b>

### 9. திடக்கழிவு மேலாண்மை

#### அட்டவணை 7 திடக்கழிவு மேலாண்மை

எண்	வகை	அளவு	அகற்றும் முறை
1.	கரிமம்	3.24 கிலோ/ நாள்	நகராட்சி தொட்டி (உணவு கழிவுகள் உட்பட)
2.	கனிமம்	4.86 கிலோ/ நாள்	TNPCB அங்கீகரிக்கப்பட்ட மறுசுழற்சி

(சிபிசிபி வழிகாட்டுதல்களின்படி: எம்.எஸ்.டபிள்யூ தனிநபர் / நாள் = 0.45 கிலோ / நாள்)

#### அட்டவணை 8 500 மீட்டர் சுற்றளவில் உள்ள குவாரிகள்

##### I. தற்போதுள்ள பிற குவாரிகள்

S. No	குத்தகைதாரரின் பெயர்	கிராமம் மற்றும் வட்டம்	தாது	S.F. No	பரப்பளவு எக்டேரில்	கோ எண் & தேதி	குத்தகை காலம்
-------	----------------------	------------------------	------	---------	--------------------	---------------	---------------

1.	பி.நாகராஜ ரெட்டி, பாப்பிரெட்டி, டி.எண்.2/32, பாலகேரி கிராமம், முதுகானப்பள்ளி போஸ்ட், ஓசூர், கிருஷ்ணகிரி.	ஹோஸ்பரம் கிராமம், தேன்கனிக் கோட்டை வட்டம்	கரடுமுர டான கல்	457 (பாகம் 1)	2.00.0	Rc. இல. 111/ 2016/ சுரங்கம் திகதி: 08.08.2016	17.08.2016 நோக்கி 16.08.2026
2.	பி.வெங்கட ரெட்டி, பெதா ஓல் ரெட்டி, 3/213, பெரிய கொடிப்பள்ளி கிராமம், கெம்பத், மூதூர், தேன்கனிக் கோட்டை, கிருஷ்ணகிரி	ஹோசபுரம் கிராமம், தேன்கனிக் கோட்டை வட்டம்	கரடுமுர டான கல்	457 (பாகம் 2)	3.70.0	RC.No.112/ 2016/ தேதியிட்ட சுரங்கங்கள்: 26.02.2020	26.02.2020 முதல் 25.02.2030 வரை

வ. எண்	குவாரி விபரம்	கிராமம், தாலுக்கா	புல எண்	பரப்பளவு (ஹெக்டேர்)	குத்தகை காலம்
<b>II. கைவிடப்பட்ட குவாரி</b>					
Nil					
<b>III. முன்மொழியப்பட்ட குவாரி</b>					
1	திரு.சு.ரகு	கோபனப்பள்ளி கிராமம், ஓசூர் தாலுக்கா	381(பகுதி-1)	3.00.0	உடனடி முன்மொழிவு
2	M/s.இயற்கை கல்	கோபனப்பள்ளி கிராமம்,	220/1(பகுதி-1)	3.00.0	துல்லியமான பகுதி கொடுக்கப்பட்டுள்ளது

		ஓசூர் தாலுக்கா			
3	திரு.நிதின் ரெட்டி	கோபனப்ப ள்ளி கிராமம், ஓசூர் தாலுக்கா	220/1(பகுதி -2)	3.00.0	துல்லியமா ன பகுதி கொடுக்கப் பட்டுள்ளது
4	திரு.ஸ்ரீ கிரிஷ்	கோபனப்ப ள்ளி கிராமம், ஓசூர் தாலுக்கா	220/1(பகுதி -3)	3.00.0	துல்லியமா ன பகுதி கொடுக்கப் பட்டுள்ளது
5	திரு.விஜயகுமார்	கோபனப்ப ள்ளி கிராமம், ஓசூர் தாலுக்கா	220/1(பகுதி -4)	2.00.0	துல்லியமா ன பகுதி கொடுக்கப் பட்டுள்ளது
6	திரு.திவாகர்	கோபனப்ப ள்ளி கிராமம், ஓசூர் தாலுக்கா	381/1(பகுதி -2)	1.50.0	துல்லியமா ன பகுதி கொடுக்கப் பட்டுள்ளது

### 10. நிலத் தேவை

முன்மொழியப்பட்ட உடைக்கல் திட்டத்தின் மொத்த அளவு 3.00.0 ஹெக்டேர். இது கிருஷ்ணகிரி மாவட்டத்தில் உள்ள ஓசூர் தாலுக்காவின் கோபனப்பள்ளி கிராமத்தில் அமைந்துள்ளது.

#### அட்டவணை 9 நில பயன்பாட்டின் வடிவம்

எண்	நில உபயோகம்	தற்போதைய பரப்பளவு (ஹெக்டேர்)	குவாரி எடுக்கும் காலத்தில் பயன்பாட்டில் இருக்கும் பகுதி (ஹெக்டேர்)
1.	முன்மொழியப்பட்ட குவாரி பகுதி	0.00	2.36.0
2.	உள்கட்டமைப்பு	0.00	0.01.0

3.	சுரங்க சாலை	0.00	0.01.0
4.	மரம் வளர்ப்பு மற்றும் சுரங்க பாதுகாப்பு	0.00	0.62.0
5.	பயன்படுத்தப்படவில்லை	3.00.0	0.00.0
<b>மொத்தம்</b>		<b>3.00.0</b>	<b>3.00.0</b>

### 11. மக்கள் குடியிருப்பு

300 மீ சுற்றளவில் எந்த வாழ்விடங்களும் இல்லை. குவாரிக்கு 5 கி.மீ சுற்றளவில் கிராமங்கள் உள்ளன.

#### அட்டவணை 10 மக்கள் அடர்த்தி

S.No	கிராமம்	தூரம் (கி.மீ.)	திசை	மக்கள் தொகை
1.	கூலிசந்திரம்	1.0 கி.மீ	வடக்கு	185
2.	போத்தசந்தி ரா	2.5 கி.மீ	கிழக்கு	250
3.	நாகப்பன் அக்ரஹாரம்	1.5 கி.மீ	தெற்கு	370
4.	அக்ரஹாரம்	3.0 கி.மீ	மேற்கு	310

### 12. மின் தேவை

- உடைக்கல் ஏற்றுவதற்கு தேவைப்படும் எரிபொருள்: ஒரு மணி நேரத்திற்கு 16 லிட்டர் டீசல் தேவைப்படும்
- இந்த குவாரி திட்டத்திற்கு அதிக நீர் மற்றும் மின்சாரம் தேவையில்லை.

### 13. அடிப்படை ஆய்வின் நோக்கம்

அத்தியாயத்தில் பின்வரும் அளவுருக்கள், இருக்கும் சுற்றுச்சூழல் சூழ்நிலை பற்றிய தகவல்கள்களை தருகின்றன.

- 1. மைக்ரோ - வானிலை ஆய்வு
- 2. நீர் சூழல்
- 3. காற்று சூழல்
- 4. ஒலி சூழல்
- 5. மண் / நில சூழல்

- 6. உயிரியல் சூழல்
- 7. சமூக பொருளாதார சூழல்

### 13.1 மைக்ரோ - வானிலை ஆய்வு

வளிமண்டலத்தில் வெளியேற்றப்பட்ட மாசுபடுத்திகளின் பரவலை பாதிப்பதில் வானிலை ஒரு முக்கிய பங்கு வகிக்கிறது. வானிலை காரணிகள் காலத்துடன் பரந்த ஏற்ற இறக்கங்களைக் காண்பிப்பதால், நீண்டகால நம்பகமான தரவுகளிலிருந்து மட்டுமே அர்த்தமுள்ள விளக்கம் பெற முடியும்.

- i) சராசரி குறைந்தபட்ச வெப்பநிலை: 18° செல்சியஸ்
- ii) சராசரி அதிகபட்ச வெப்பநிலை.: 38° செல்சியஸ்
- iii) இப்பகுதியின் சராசரி ஆண்டு மழைப்பொழிவு: 800-900 மி.மீ.

### 13.2 காற்று சூழல்

சுரங்க குத்தகை பகுதியினை சுற்றியுள்ள பகுதிகளில் மாதாந்திர அடிப்படையில் சுற்றுப்புற காற்று கண்காணிப்பு மேற்கொள்ளப்பட்டது. 7 கி.மீ. சுற்றளவில் 5 இடங்களில் (ஒரு கால முழுவதும்) காற்றின் தர ஆய்வு நடத்தப்பட்டுள்ளது. பார்ட்டிகுலேட் மேட்டர் (பிஎம் 10), சல்பர் டை ஆக்சைடு (SO<sub>2</sub>), நைட்ரஜன் டை ஆக்சைடு (NO<sub>2</sub>) போன்ற முக்கிய காற்று மாசுக்கள் கண்காணிக்கப்பட்டு அதன் முடிவுகள் கீழே சுருக்கப்பட்டுள்ளன.

காற்றின் அடிப்படை நிலைகள் : PM<sub>10</sub> (39-66 µg / m<sup>3</sup>), PM<sub>2.5</sub> (15-34 µg / m<sup>3</sup>), SO<sub>2</sub> (6-21 µg / m<sup>3</sup>), NO<sub>2</sub> (10-37 µg/ m<sup>3</sup>). இவை அனைத்தும் ஜனவரி முதல் மார்ச் 2023 வரை கண்காணிக்கப்பட்டு, தேசிய சுற்றுப்புற காற்றின் தரத்தோடு ஒப்பிட்டு பார்த்ததில் அனைத்து அடிப்படை நிலைகள் NAAQ வரையறைக்குள் இருக்குகிறது.

### 13.3 ஒலி சூழல்

முன்மொழியப்பட்ட திட்ட தளத்தைச் சுற்றியுள்ள 5 இடங்களில் சுற்றுப்புற சத்தம் அளவுகள் அளவிடப்பட்டன. பகல் நேரத்தில் பதிவுசெய்யப்பட்ட அதிகபட்ச மற்றும் குறைந்தபட்ச இரைச்சல் அளவுகள் 65 (Leq dB) முதல் 49 (Leq



dB) வரை இருந்தன, இரவு நேரங்களில் அதிகபட்ச மற்றும் குறைந்தபட்ச இரைச்சல் அளவுகள் 46 (Leq dB) முதல் 36 (Leq dB) வரை இருந்தது.

### 13.4 நீர் சூழல்

நிலத்தடி நீர் சோதிக்கப்பட்டது மற்றும் முடிவுகள் பின்வருமாறு குறிப்பிடப்பட்டுள்ளது.

- சராசரி pH அளவு 6.92 முதல் 7.82 வரை உள்ளது
- TDS மதிப்பு 505 மி கி /லிட்டர் முதல் 975 மி கி /லிட்டர் வரை உள்ளது
- குளோரைடு 33.3 மி கி /லிட்டர் முதல் 286 மி கி /லிட்டர் வரை உள்ளது
- மொத்த கடினத்தன்மை 236 மி கி /லிட்டர் - 634 மி கி /லிட்டர் வரை உள்ளது.

### 13.5 நிலச் சூழல்

pH மதிப்பு 4.7 முதல் 8.32 வரை மற்றும் கரிமப் பொருட்களுள் 0.59 % முதல் 1.25 % வரை இருப்பதால் மண் இயற்கையில் காரத்தன்மையுடன் வகிக்கிறது என்பதை பகுப்பாய்வு முடிவுகள் காட்டுகின்றன. நைட்ரஜன், பாஸ்பரஸ் மற்றும் பொட்டாசியம் ஆகியவற்றின் செறிவு மண் மாதிரிகளில் நல்ல அளவில் இருப்பது கண்டறியப்பட்டுள்ளது.

### 13.6 உயிரியல் சூழல்

முன்மொழியப்பட்ட சுரங்க குத்தகை பகுதி பெரும்பாலும் சிறிய புதர்கள் மற்றும் புதர்களைக் கொண்ட வறண்ட தரிசு நிலமாகும். சுரங்க குத்தகை பகுதிக்குள் குறிப்பிட்ட ஆபத்தான தாவரங்கள் மற்றும் விலங்கினங்கள் எதுவும் இல்லை.

## 14. புனர்வாழ்வு / மீள்குடியேற்றம்

- சுரங்கத்தின் ஒட்டுமொத்த நிலம் அரசு புறம்போக்கு நிலமாகும். திட்டப்பகுதி மற்றும் அதன் அருகிலுள்ள பகுதிகள் உள்ள மக்களுக்கு இடம்பெயர்வு தேவையில்லை. இந்த திட்டத்தின் அருகிலுள்ள கிராமங்களின் சமூக மேம்பாடு பரிசீலிக்கப்படும்.

### 15. பசுமை வளர்ச்சி மேம்பாடு

- ❖ பசுமை மேம்பாட்டிற்காக இத்திட்டத்தை சுற்றியுள்ள பகுதிகளில் அடர்ந்த மரங்கள் வளர்க்கப்படும்
- ❖ சுற்றுச்சூழல் மேலாண்மை திட்டத்தின் முக்கிய அங்கங்களில் ஒன்றாக கிரீன் பெல்ட் பரிந்துரைக்கப்பட்டுள்ளது, இது சூழலியல், சுற்றுச்சூழல் மற்றும் சுற்றியுள்ள பகுதியின் தரத்தை மேம்படுத்தும்.
- ❖ உள்ளூர் மரங்களான வேப்பம், புங்கம், நாவல், பூவரசு, பனை போன்றவை குத்தகை எல்லை மற்றும் வழிகளிலும், செயல்படாத டம்ப்களிலும் ஆண்டுக்கு 1500 மரங்கள் என்ற விகிதத்தில் 5 மீ இடைவெளியில் நடப்படும்.

#### அட்டவணை 11 பசுமை வளர்ச்சி மேம்பாடு

இனங்களின் பெயர்	பிழைத்தல்	இனங்களின் எண்ணிக்கை
வேப்ப மரம், வில்வம், பனை, இச்சை, மந்தாரை, பூ மருது, மருத மரம், செங்கொன்றை, பூவரசு, தேதன்கோட்டை, புங்கம்	70%	1500
<b>மொத்தம்</b>		<b>1500</b>

### 16. எதிர்பார்க்கப்படும் சுற்றுச்சூழல் பாதிப்புகள்

#### 16.1 காற்று சூழல் மற்றும் தணிப்பு நடவடிக்கைகள்

- ❖ சாலைகள் மற்றும் செப்பனிடப்படாத சாலைகளில் தண்ணீர் தெளிக்கப்படும்
- ❖ தூசி வெளியேற்றத்தைக் கட்டுப்படுத்த நீர் தெளித்தல் போன்ற முறையான தணிப்பு நடவடிக்கைகள் பின்பற்றப்படும்.
- ❖ சுரங்க பகுதியை சுற்றியுள்ள பகுதிகளில் சாலைகள், திடக்கழிவு தளம் மற்றும் அருகிலுள்ள சுரங்க வளாகங்களில் மரங்கள் வளர்க்கப்படும்
- ❖ மாசை கட்டுப்படுத்தும் வகையில் சுரங்கப்பகுதியில் பயன்படுத்தும் கருவிகள் அனைத்தும் அவ்வப்போது பராமரிப்பு மேற்கொள்ளப்படும்.

## 16.2 ஒலி சூழல் மற்றும் தணிப்பு நடவடிக்கைகள்

- ❖ சிபிசிபி வழிகாட்டுதல்களின்படி சுற்றுப்புற சத்தத்தை அவ்வப்போது கண்காணித்தல் செய்யப்படும்.
- ❖ போக்குவரத்து வாகனங்கள் மற்றும் ஏற்றுவதற்கான அகழ்வாராய்ச்சி தவிர வேறு எந்த உபகரணங்களும் அனுமதிக்கப்படாது.
- ❖ இந்த கருவிகளில் வரும் இரைச்சல் தற்காலிகமானது அது எந்த வித தாக்கத்தையும் ஏற்படுத்தாது.

## 17. சுற்றுச்சூழல் மேலாண்மை கலத்திற்கான பொறுப்புகள் (EMC)

- ❖ EMC இன் பொறுப்புகள் பின்வருவனவற்றை உள்ளடக்குகின்றன:
- ❖ சுற்றியுள்ள பகுதியின் சுற்றுச்சூழல் கண்காணிப்பது.
- ❖ மரம் வளர்ப்பது
- ❖ தண்ணீரின் குறைந்தபட்ச பயன்பாட்டை உறுதி செய்தல்.
- ❖ மாசு கட்டுப்பாட்டு நடவடிக்கைகளை முறையாக செயல்படுத்துதல்.

## 18. சுற்றுச்சூழல் கண்காணிப்பு திட்டம்

தமிழ்நாடு மாநில மாசு கட்டுப்பாட்டு வாரியத்தின் (டி.என்.பி.சி.பி) படி சுற்றுப்புற காற்றின் தரம், நீர் மற்றும் கழிவு நீர் தரம், சத்தம் தரம் குறித்து கண்காணிப்பு பராமரிக்கப்படும்.

## 19. திட்ட செலவு

சாலைகள், சுரங்க அலுவலகம்/ தொழிலாளர் கொட்டகை, முதலுதவி அறை போன்ற உள்கட்டமைப்பு வசதிகளுக்கும், மின் சேவைகளுக்கும் நீர் வழங்குவதற்கும் இயந்திரங்களை பயன் படுத்துவதற்கும் தேவைப்படும் மொத்தம் ரூ 4,63,90,000 ஆகும்.

### அட்டவணை 12 திட்ட செலவு விவரங்கள்

எண்	விளக்கம்	செலவு
1.	திட்ட செலவு	.43890000/-
2.	செலவினம் செலவு	25,00,000/-
	<b>மொத்தம்</b>	<b>46390000</b>

## 20. பெருநிறுவன சுற்றுச்சூழல் பொறுப்பு

பெருநிறுவன சுற்றுச்சூழல் பொறுப்பு (சுஇஆர்) நிதியின் கீழே பின் வரும் செயல்பாடுகளுக்கு வழங்கப்படும்.

### அட்டவணை 13 கார்ப்பரேட் சுற்றுச்சூழல் பொறுப்பு செலவு

எண்	பெருநிறுவன சுற்றுச்சூழல் பொறுப்பு செயல்பாடு	செலவு (ரூ)
1.	அரசு நடுநிலைப்பள்ளி, கோபனஹள்ளி பாதுகாப்பான குடிநீர், சுகாதாரமான கழிவறை வசதிகள், மரச்சாமான்கள், கிரீன்பெல்ட் மேம்பாடு மற்றும் நூலகத்தில் சுற்றுச்சூழல் விழிப்புணர்வு புத்தகங்கள், சூரிய ஒளி விளக்குகள் போன்ற அடிப்படை வசதிகளை வழங்குதல்.	5,00,000/-
<b>மொத்தம்</b>		<b>5,00,000/-</b>

## 21. திட்டத்தின் நன்மைகள்

- இத்திட்டத்தின் மூலம் மக்களின் சமூக பொருளாதார நிலை உயரும், இந்த சுரங்க பகுதியை சுற்றியுள்ள பகுதிகளில் உள்ள மக்களின் வேலை வாய்ப்பு நேரடியாகவும், மறைமுகமாகவும், அமைய கூடும்
- இத்திட்டம் சுற்றுச்சூழலுக்கு இணக்கமான நிதி வழிமுறைகள் மற்றும் கட்டுமானத் துறையின் தொழிலின் நலனுக்காக இருக்கும்,
- இத்திட்டம் மூலம் மக்களின் சமூக அல்லது கலாச்சார வாழ்க்கையில் எந்தவிதமான எதிர்மறையான தாக்கத்தையும் ஏற்படுத்தப்போவதில்லை.