

நவம்பர்

2023

**பொது கருத்துக்கணிப்பு நடத்துவதற்கான
திட்ட சுருக்கம்**

“தி/ள். நராஜ் ப்ளூ மெட்டல்ஸ் பிரைவேட் லிமிடெட்
சாதாரண கற்கள் மற்றும் கிராவல் குவாரி
மொத்தம் 4.32.10 ஹெக்டேர்”

S.No. 264/2(P),264/3A(P), 267/1B, 267/2(P) மற்றும் 267/3
ஆக்கினாம்பட்டு கிராமம், செய்யூர் தாலுக்கா,
செங்கல்பட்டு மாவட்டம், தமிழ்நாடு.

திட்ட ஆதரவாளர்:

தி/ள். நராஜ் ப்ளூ மெட்டல்ஸ் பிரைவேட் லிமிடெட்,
திரு.பி. நரேஷ் (இயக்குனர்),
Plot No.109 & 110,
காமாட்சி அம்மன் நகர் கிழக்கு,
மாங்காடு ,சென்னை - 600122

திட்டத்தின் கீழ் திட்டமிடப்பட்டது 1(a) வகை B1

தயாரித்தவர்

Ecotech Labs Pvt. Ltd.



NABET அங்கீகாரம் பெற்ற EIA ஆலோசகர்

48, 2nd பிரதான சாலை, ராம் நகர் தெற்கு விரிவாக்கம்,

பள்ளிக்கரணை

சென்னை -600100

திட்டசுருக்கம்

1. திட்ட பின்னணி

முன்மொழியப்பட்ட திட்டத்தின் மொத்த பரப்பளவு 4.32.0 ஹெக்டேர், இது S.F.No.264/2(P),264/3A(P), 267/1B, 267/2(P) மற்றும் 267/3 இல் பட்டா நிலம். ஆக்கினாம்பட்டு கிராமம், செய்யூர் தாலுக்கா, செங்கல்பட்டு மாவட்டம். திட்டத்தின் வகை B1, இது ஆக்கினாம்பட்டு கிராமத்தில் சாதாரண கற்கள் மற்றும் கிராவல் குவாரி ஆகும். இப்பகுதியானது எந்த வகையான தாவரங்களையும் தாங்காத உடைக்கல் கற்கள் கொண்ட வெற்று நிலப்பரப்பில் அமைந்துள்ளது.

குவாரி செய்ய கூடிய இயந்திரமயமாக்கப்பட்ட சுரங்கத்துடன் சாதாரண கற்கள் மற்றும் கிராவல் குவாரி 5.0 மீட்டர் பெஞ்சையும் அதன்பின் 5.0 மீட்டர் செங்குத்து பெஞ்சையும் பெஞ்சு உயரத்திற்கு குறையாத பெஞ்சு அகலத்துடன் மேற்கொள்ள உத்தேசிக்கப்பட்டுள்ளது. குவாரி செயல்பாட்டில் ஆழமற்ற விட்டமுடைய துளையிடுதல், ஜெல் வகை வெடித்தல், சாதாரண கற்கள் மற்றும் கிராவல் குவாரி ஏற்றுதல் மற்றும் தேவைப்படுபவர்களுக்கு அருகிலுள்ள கிரவுர் அலகுகள் / சாலை அமைக்கும் பணிகள் ஆகியவை அடங்கும்.

பூமியின் தரை மட்டத்திலிருந்து கீழே 49 மீட்டர் (மேற்பரப்பு தரை மட்டத்திற்கு கீழே) வரை சுரங்கத்திலிருந்து கனிமம் எடுக்கப்படும். மொத்த சாதாரண கற்கள் புவியியல் இருப்பு சுமார் 2424780 கனமீட்டர் மற்றும் கிராவல் 80826 கனமீட்டர். சுரங்க இருப்புக்கள் சாதாரண கற்கள் 866500 கனமீட்டர் என மதிப்பிடப்பட்டுள்ளது மற்றும் குத்தகை எல்லையில் இருந்து தேவையான பாதுகாப்பு தூரத்தை விட்ட பிறகு துல்லியமான பகுதி கடிதம் மற்றும் நடைமுறையில் உள்ள தொடர்புடைய சுரங்க சட்டங்களில் குறிப்பிடப்பட்டுள்ளது. உற்பத்தி அட்டவணையானது பத்து வருட காலத்திற்கு 866500 கனமீட்டர் சாதாரண கற்கள் உற்பத்தி ஆகும்.

இந்த சுரங்க திட்டத்தை செங்கல்பட்டு மாவட்டத்தில் உள்ள புவியியல் மற்றும் சுரங்க துறை துணை இயக்குனரால் அங்கீகரிக்கப்பட்டுள்ளது (கடிதம் எண் Roc.No:101/ Mines/ /2022 நாள் 31.03.2023. புவியியல் மற்றும் சுரங்கத் துறை உதவி இயக்குநரிடமிருந்து பெறப்பட்ட துல்லியமான பகுதி தொடர்பு கடிதம்; செங்கல்பட்டு கடிதம் நா.கா.எண்.101/கனிமான்/2022, தேதி 10.01.2023.

திட்ட பகுதிக்கு 15 கிமீ சுற்றளவில் வனவிலங்கு பாதுகாப்பு சட்டம் 1972ன் படி மாநிலங்களுக்கு இடையேயான எல்லை, CRZ மண்டலம், மேற்கு தொடர்ச்சி மலைகள், அறிவிக்கப்பட்ட பறவைகள் சரணாலயங்கள், வனவிலங்கு சரணாலயங்கள் எதுவும் இல்லை.

2. திட்டத்தின் இயல்பு மற்றும் அளவு

முன்மொழியப்பட்ட சாதாரண கற்கள் மற்றும் கிராவல் குவாரி திட்டத்தின் மொத்த அளவு 4.32.0 ஹெக்டேர். இது செங்கல்பட்டு மாவட்டம்,செய்யூர் தாலுகா, ஆக்கினாம்பட்டு கிராமத்தில் அமைந்துள்ளது.

கனிமம்	: சாதாரண கற்கள் மற்றும் கிராவல் குவாரி
மாவட்டம்	: செங்கல்பட்டு
தாலுகா	: செய்யூர்
கிராமம்	: ஆக்கினாம்பட்டு
புல எண்	: 264/2(P),264/3A(P), 267/1B, 267/2(P) மற்றும் 267/3
பரப்பளவு	: 4.32.0 ஹெக்டேர்

அட்டவணை 1: திட்டத்தின் சுருக்கம்

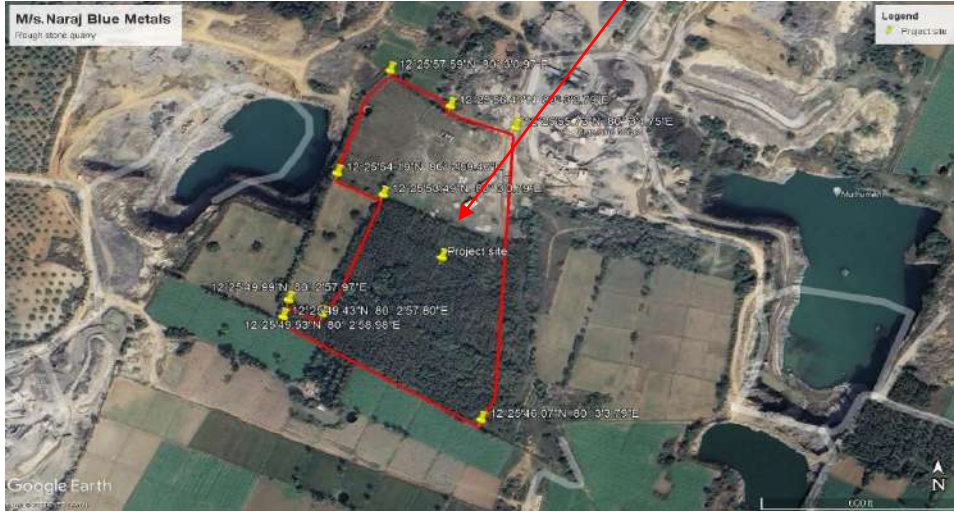
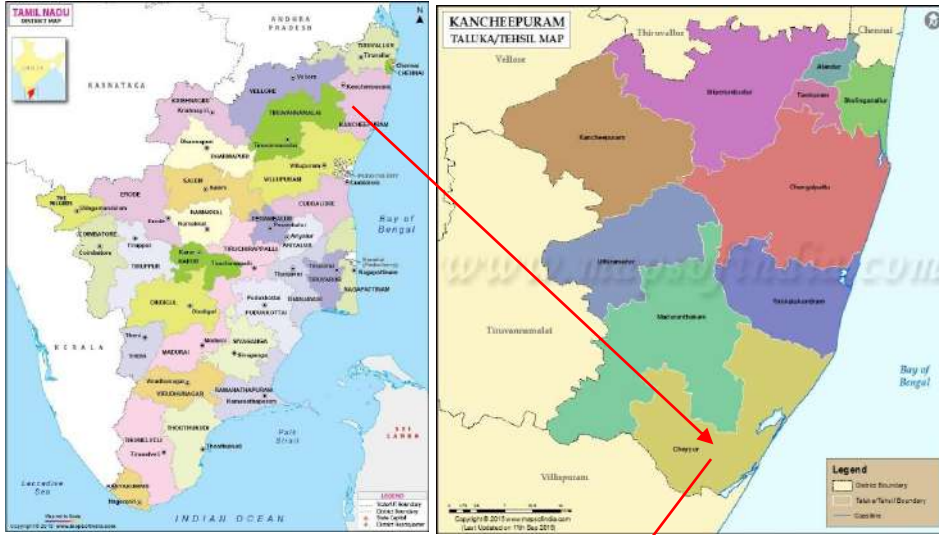
வ. எண்	விவரங்கள்	விவரங்கள்
1.	அட்சரேகை	12° 25' 46.02" N to 12° 25' 57.66" N
2.	தீர்க்கரேகை	80° 02' 57.81" E to 80° 03' 04.76" E
3.	கடல் மட்டத்திற்கு மேல் உள்ள தளத்தின் உயரம்	100 மீட்டர் சராசரி கடல் மட்டத்திற்கு மேல்
4.	நில அமைப்பு	சமமான நிலப்பரப்பு
5.	நில வகைப்பாடு	பட்டா நிலம்
6.	குத்தகை பரப்பளவு	4.24.0 ஹெக்டேர்
7.	அருகிலுள்ள நெடுஞ்சாலை	NH- 332A ECR சாலை - 5.75 கிமீ, கிழக்கு
8.	அருகிலுள்ள ரயில் நிலையம்	மதுராந்தகம் ரயில் நிலையம் - 18.76 கி.மீ., மேற்கு வடமேற்கு
9.	அருகிலுள்ள விமான நிலையம்	சென்னை விமான நிலையம் - 62.18 கிமீ, வடக்கு புதுச்சேரி விமான நிலையம் - 58.35 கிமீ, தென்மேற்கு
10.	அருகிலுள்ள நகரம்/ டவுன்	• டவுன் - செய்யூர் - 10.65 கிமீ - தென்மேற்கு

		<ul style="list-style-type: none"> • நகரம் - செங்கல்பட்டு - 28.16 கி.மீ, வடமேற்கு • மாவட்டம்- செங்கல்பட்டு -28.16 கி.மீ, வடமேற்கு
11.	ஆறுகள்	கிள்ளியாறு - 12.82 கி.மீ, வடமேற்கு
12.	குளங்கள் மற்றும் நீர்நிலைகள்	<ul style="list-style-type: none"> • பாக்கூர் ஏரி- 5.33 கி.மீ.,தெற்கு • ஓடியூர் ஏரி-7.88 கி.மீ., தெற்கு • இரும்பேடு ஏரி-12.23 கி.மீ., தென்மேற்கு • முருக்கம்பாக்கம் ஏரி-10.01 கி.மீ., வடமேற்கு • வீரனாங்குன்றம் ஏரி-11.24 கி.மீ., வடமேற்கு • கீழ்ப்பட்டு ஏரி-10.46 கி.மீ., வடமேற்கு • தாச்சூர் ஏரி-11.13 கி.மீ, வடமேற்கு • பல்லவன்குளம் ஏரி-7.05 கி.மீ., வடக்கு
13.	மலைகள் / பள்ளத்தாக்குகள்	15 கி.மீ சுற்றளவில் இல்லை
14.	தொல் பொருள் ஆரய்ச்சி இடங்கள்	15 கி.மீ சுற்றளவில் இல்லை
15.	தேசிய பூங்காக்கள் / வனவிலங்கு/பறைவைகள் சரணாலயங்கள்	15 கி.மீ சுற்றளவில் இல்லை
16.	ஒதுக்கப்பட்ட/ பாதுகாக்கப்பட்ட காடுகள்	15 கி.மீ சுற்றளவில் இல்லை
17.	நில அதிர்வு	முன்மொழியப்பட்ட குத்தகை பகுதி நில அதிர்வு மண்டலம்-III (குறைந்த ஆபத்து பகுதி) கீழ் வருகிறது
18.	பாதுகாப்பு நிறுவல்கள்	15 கி.மீ சுற்றளவில் இல்லை

3. திட்டத்தின் தேவை

- முன்மொழியப்பட்ட சுரங்க நடவடிக்கைகள் அனைத்து கட்டுமான மற்றும் உள்கட்டமைப்பு திட்டங்களின் முதுகெலும்பாகும், ஏனெனில் கட்டுமானத்திற்கான மூலப்பொருள் அத்தகைய சுரங்கத்திலிருந்து மட்டுமே கிடைக்கிறது. பிரித்தெடுக்கப்பட்ட சாதாரண கற்கள் மற்றும் கிராவல் செங்கல்பட்டு மாவட்டத்தின் கல் நொறுக்கி கொண்டு செல்லப்படும்.
- இயற்கையான சாதாரண கற்கள் மற்றும் கிராவல் கட்டுமான திட்டங்கள் அத்துடன் ரியல் எஸ்டேட்டில் கட்டுமான திட்டங்களுக்கு அதிக தேவை உள்ளது

- அருகிலுள்ள கட்டிட ஒப்பந்தக்காரர்கள், சாலை ஒப்பந்தக்காரர்கள் மற்றும் அருகிலுள்ள கிராமவாசிகளுக்கு நொறுக்குத் திரட்டுகளை உற்பத்தி செய்வதற்காக சாதாரண கற்கள் மற்றும் கிராவல் குவாரி செய்யப்படுகிறது
- வெட்டப்பட்ட முழு இருப்புக்களையும் குவாரி செய்தபின், அருகிலுள்ள கிணறுகளுக்கு செயற்கை ரீசார்ஜ் செய்ய இப்பகுதி நீர் தேக்கமாக பயன்படுத்தப்படும்.



படம் :1 திட்ட தளத்தின் இருப்பிட வரைபடம்



படம் :2 முன்மொழியப்பட்ட சுரங்க திட்டத்தின் கூகிள் வரைபடம்

4. சார்னோகைட்

பொதுவாக, சார்னோகைட் சாம்பல் நிறத்தில் இருந்து பச்சை நிறத்தில் இருக்கும், சாதாரண கற்கள் முதல் நடுத்தர தானியங்கள், கார்னெட்டுடன் அல்லது இல்லாமலேயே க்ரீஸ் தன்மை கொண்டது. மட்டுப்படுத்தப்பட்ட வெளிகள் காரணமாக, லித்தோ அலகுகளுக்கு இடையே உள்ள பல்வேறு தொடர்புகளை ஊகிக்க குவாரிப் பிரிவுகள் ஆய்வு செய்யப்படுகின்றன. பந்தல்குடி, லட்சுமிபுரம், கோபாலபுரம், சுண்டகோட்டை சின்னகாமன்பட்டியில் உள்ள பெரும்பாலான குவாரிகளில் சார்னோகைட், படிக கார்பனேட் பாறைகளுடன் ஒன்றோடொன்று இணைந்த இயல்புடையது. , இவை ஏறக்குறைய அனைத்து சார்னோகைட் குவாரி பிரிவுகளிலும் நன்கு எடுத்துக்காட்டுகின்றன.

5. புவியியல் வளங்கள்

கிடைக்கக்கூடிய புவியியல் இருப்பு முறையே 2424780 கனமீட்டர் சாதாரண கற்கள் மற்றும் 80826 கனமீட்டர் கிராவல் என மதிப்பிடப்பட்டுள்ளது.

அட்டவணை 2. மொத்த புவியியல் இருப்பு வளங்கள்

புவியியல் இருப்பு வளங்கள்							
பிரிவு	நீளம் (மீ)	அகலம் (மீ)	ஆழம் (மீ)	அளவு (கனமீட்டர்)	வானிலை புவியியல் இருப்பு வளங்கள் (கனமீட்டர்)	கிராவல் புவியியல் இருப்பு வளங்கள் (கனமீட்டர்)	சாதாரண கற்கள் புவியியல் இருப்பு வளங்கள் (கனமீட்டர்)
XY-AB	181	145	2	52490		52490	
	181	145	2	52490	52490		
	181	145	60	1574700			1574700
மொத்தம்					52490	52490	1574700
XY-CD	92	154	2	28336		28336	
	92	154	2	28336	28336		
	92	154	60	850080			850080
மொத்தம்					28336	28336	850080
மொத்த புவியியல் இருப்பு வளங்கள்					80826	80826	2424780

அட்டவணை 3. சுரங்க இருப்புக்கள்

சுரங்க இருப்புக்கள்								
பிரிவு	பெஞ்ச்	நீளம் (மீ)	அகலம் (மீ)	ஆழம் (மீ)	அளவு (கனமீட்டர்)	வானிலை சுரங்க இருப்பு வளங்கள் (கனமீட்டர்)	கிராவல் சுரங்க இருப்பு வளங்கள் (கனமீட்டர்)	சாதாரண கற்கள் சுரங்க இருப்பு வளங்கள் (கனமீட்டர்)
XY-AB	98-100	174	130	2	45240	45240	-	-
	96-98	174	130	2	45240	-	45240	-
	91-96	170	122	5	103700	-	-	103700
	86-91	165	112	5	92400	-	-	92400
	81-86	160	102	5	81600	-	-	81600
	76-81	155	92	5	71300	-	-	71300
	71-76	150	82	5	61500	-	-	61500
	66-71	145	72	5	52200	-	-	52200
	61-66	140	62	5	43400	-	-	43400
	56-61	135	52	5	35100	-	-	35100
	51-56	130	42	5	27300	-	-	27300
	46-51	120	32	5	19200	-	-	19200
	41-46	110	22	5	12100	-	-	12100
	36-41	100	12	5	6000	-	-	6000
மொத்தம்						45240	45240	605800
XY-CD	98-100	84	139	2	23352	23352	-	-
	96-98	84	139	2	23352	-	23352	-

91-96	80	131	5	52400	-	-	52400
86-91	75	121	5	45375	-	-	45375
81-86	70	111	5	38850	-	-	38850
76-81	65	101	5	32825	-	-	32825
71-76	60	91	5	27300	-	-	27300
66-71	55	81	5	22275	-	-	22275
61-66	50	71	5	17750	-	-	17750
56-60	45	61	5	13725	-	-	13725
51-56	40	51	5	10200	-	-	10200
மொத்தம்					23352	23352	260700
மொத்த சுரங்க இருப்ப வளங்கள்					68592	68592	866500

அட்டவணை 4. ஐந்து வருடம் வாரியாக உற்பத்தியின் அளவு

I- ஐந்து வருடம் வாரியாக உற்பத்தியின் அளவு								
ஆண்டு	பிரிவு	பெஞ்ச்	நீளம் (மீ)	அகலம் (மீ)	ஆழம் (மீ)	அளவு (கனமீட்டர்)	கிராவல் சுரங்க கூடிய இருப்ப வளங்கள் (கனமீட்டர்)	சாதாரண கற்கள் சுரங்ககூடிய இருப்புகள் (கனமீட்டர்)
I	XY-AB	96-100	135	130	4	70200	70200	-
		91-96	130	122	5	79300	-	79300
மொத்தம்							70200	79300

II	XY-AB	96-100	39	130	4	20280	20280	
	XY-CD	96-100	84	139	4	46704	46704	
	XY-AB	91-96	40	122	5	24400	-	24400
	XY-CD	91-96	80	131	5	52400	-	52400
		86-91	10	121	5	6050		6050
மொத்தம்							66984	82850
III	XY-CD	86-91	65	121	5	39325		39325
	XY-AB	86-92	80	112	5	44800		44800
மொத்தம்								84125
IV	XY-AB	86-91	85	112	5	47600		47600
		81-86	73	102	5	37230		37230
மொத்தம்								84830
V	XY-AB	81-86	87	102	5	44370		44370
	AB-CD	81-86	70	111	5	38850		38850
மொத்தம்								83220
மொத்த உற்பத்தி							137184	414325

II - ஐந்து வருடம் வாரியாக உற்பத்தியின் அளவு								
ஆண்டு	பிரிவு	பெஞ்ச்	நீளம் (மீ)	அகலம் (மீ)	ஆழம் (மீ)	அளவு (கனமீட்டர்)	கிராவல் சுரங்க கூடிய இருப்பு வளங்கள் (கனமீட்டர்)	சாதாரண கற்கள் சுரங்ககூடிய இருப்புகள் (கனமீட்டர்)
VI	XY-CD	76-81	65	101	5	32825		32825
	XY-AB	76-81	115	92	5	52900		52900
மொத்தம்								85725

VII	XY-AB	76-81	40	92	5	18400	18400	
	XY-CD	71-76	60	91	5	27300	27300	
	XY-AB	71-76	106	82	5	43460	43460	
மொத்தம்							89160	
VIII	XY-AB	71-76	44	82	5	18040	18040	
		66-71	145	72	5	52200	52200	
	XY-CD	66-71	45	81	5	18225	18225	
மொத்தம்							88465	
IX	XY-CD	66-71	10	81	5	4050	4050	
		61-66	50	71	5	17750	17750	
		56-61	45	61	5	13725	13725	
	XY-AB	61-66	140	62	5	43400	43400	
		56-61	30	52	5	7800	7800	
மொத்தம்							86725	
X	XY-AB	56-61	105	52	5	27300	27300	
		51-56	130	42	5	27300	27300	
	XY-CD	51-56	40	51	5	10200	10200	
மொத்தம்							64800	
மொத்த உற்பத்தி							0	414875

6. கனிமம்

குவாரி நடவடிக்கை மேற்கொள்ள திறந்த வெளி சுரங்க வழிமுறைகள் மேற்கொள்ளப்படுகிறது, பெஞ்ச் உயரம் 5.0 மீட்டர் மற்றும் 5.0 மீட்டர் பெஞ்ச் அகலத்துடன் மேற்கொள்ள உத்தேசிக்கப்பட்டுள்ளது. இந்த குவாரியிலிருந்து கனிமத்தை பிரித்தெடுப்பதில் துளையிடுதல் மற்றும் வெடித்தல், கனமான பூமி நகரும் கருவிகளைப் பயன்படுத்தப்படுகிறது. சுரங்கத்திலிருந்து எடுக்கப்படும் கனிமமானது டிப்பர்கள் மற்றும் எஸ்கேவட்டர்கள் மூலம் கொண்டு செல்லப்படும்.

செயல்முறை விளக்கம்

புவியியல் ஆய்வின் அடிப்படையில் இருப்புக்கள் மற்றும் வளங்கள் வந்தடைகின்றன

- அகழ்வாராய்ச்சி இயந்திரங்கள் மூலம் கிராவல் அகற்றுதல் மற்றும் நேரடியாக டிப்பர்களில் ஏற்றுதல்.
- தோண்டுதல் மற்றும் வெடித்தல் மூலம் அகழ்வாராய்ச்சி மூலம் சாதாரண கற்கள் கல்லை அகற்றுதல்.
- 30-32 மிமீ விட்டமுடைய ஜாக்ஹாமருடன் ஆழமற்ற துளையிடுதல்.

- வகுப்பு 3 வெடிபொருட்களுடன் குறைந்தபட்ச வெடிப்பு.
- டிப்பர்களில் அகழ்வாராய்ச்சி மூலம் சாதாரண கற்கள் கல்லை ஏற்றுதல்

7.நீர் தேவை

இந்த சுரங்கத் திட்டத்திற்கான மொத்த நீர் தேவை 2.5 KLD ஆகும். குடிநீர் தேவைக்கான நீர் ஆர்சி புரம் கிராமத்தில் இருந்து கிடைக்கிறது மற்றும் பிற தேவைகளுக்கு சாலை டேங்கர்கள் விநியோகத்திலிருந்து கிடைக்கிறது.

அட்டவணை 5 நீர் இருப்பு

எண்	விளக்கம்	நீர் தேவை (kLD)	மூலம்
1.	மக்கள் குடிப்பதற்காகவும் பிற உபயோகத்திற்கும்	1.5 kLD	வேட்டகாரக்குப்பம் கிராமத்தில் குடிநீர் கிடைக்கிறது (1.14 கிமீ தென்கிழக்கு)
2.	மரம் வளர்ச்சி	0.5 kLD	சாலை டேங்கர்கள் விநியோகத்திலிருந்து கிடைக்கிறது
3.	தூசி ஒடுக்கம்	0.5 kLD	சாலை டேங்கர்கள் விநியோகத்திலிருந்து கிடைக்கிறது
மொத்தம்		2.5 KLD	

8. மனித வளம்

இந்த திட்டத்திற்கு தேவைப்படும் மொத்த ஆட்கள் 34 ஆகும். உள்ளூர் மக்களுக்கு தங்கள் வாழ்வாதாரத்தை பெருக்கி கொள்ள இது ஒரு வாய்ப்பாக வழங்கப்படும்.

அட்டவணை 6 மனித வளம்

எண்	பணியாளரின் பெயர்		எண்கள்
1.	திறமையானவர்	இயந்திர வல்லுநர்	6
		இயக்குபவர்	14
2.	வேலை ஆட்கள்	தொழிலாளர்கள்	10
3.	சுரங்க மேலாளர்		10
4.	சுரங்க மேற்பார்வையாளர்		2
5.	சுரங்க மேட்		1
6.	பிளாஸ்டர்		1
மொத்தம்			34

9. திடக்கழிவு மேலாண்மை

அட்டவணை 7 திடக்கழிவு மேலாண்மை

எண்	வகை	அளவு	அகற்றும் முறை
1.	கரிமம்	6.12 கிலோ/ நாள்	நகராட்சி தொட்டி (உணவு கழிவுகள் உட்பட)
2.	கனிமம்	9.18 கிலோ/ நாள்	TNPCB அங்கீகரிக்கப்பட்ட மறுசுழற்சி

(சிபிசிபி வழிகாட்டுதல்களின்படி: எம்.எஸ்.டபிள்யூ தனிநபர் / நாள் = 0.45 கிலோ / நாள்)

அட்டவணை 8 500 மீட்டர் சுற்றளவில் உள்ள குவாரிகள்

வ. எண்	குவாரி விபரம்	கிராமம், தாலுக்கா	புல எண்	பரப்பளவு (ஹெக்டேர்)	குத்தகை காலம்
I. தற்போதுள்ள குவாரி					
1	தி/ள்.உமா ப்ளூ மெட்டல்ஸ், வேட்டைகாரகுப்பம், கோடூர் அஞ்சல், செய்யூர் தாலுக்கா, காஞ்சிபுரம் 603305	செய்யூர், அக்கினம்பட்டு	270/1, 270/2, 272/4, 272/5A	3.20.00	08.11.2018 to 07.11.2023 (5 years)
2	S.பாலாஜி, S/o.K.சுந்தரமூர்த்தி, மணமை கிராமம் மற்றும் அஞ்சல், கல்பாக்கம், திருக்கமுகுன்றம் தாலுக்கா, செங்கல்பட்டு மாவட்டம் 603102	செய்யூர், அக்கினம்பட்டு	264/1A(P)	1.62.00	30.09.2020 to 29.09.2025 (5 years)

II. கைவிடப்பட்ட குவாரி					
1.	ஆர்.ரங்கநாதன் M/s.உமா புளூ மெட்டல்ஸ், வேட்டைகாரகுப்பம், கோடூர் போஸ்ட், செய்யூர் தாலுகா.	செய்யூர், அக்கினம்பட்டு	268/1B1B	1.24.50	06.02.2014 to 05.02.2019 குத்தகை காலாவதி யானது
III. முன்மொழியப்பட்ட குவாரி					
1	தி/ள் நராஜ் ப்ளூ மெட்டல்ஸ் பிரைவேட் லிட், திரு.P.நரேஷ் (இயக்குனர்), பிளாட் எண்.109&110, காமாட்சி அம்மன் நகர் கிழக்கு, மாங்காடு, சென்னை-600122	செய்யூர், அக்கினம்பட்டு	264/2(P), 264/3A(P), 267/1B, 267/2(P), 267/3	4.32.10	செயலாக்க த்தில் உள்ளது (தற்போ தைய விண்ணப்ப ம்)

10. நிலத் தேவை

முன்மொழியப்பட்ட சாதாரண கற்கள் திட்டத்தின் மொத்த அளவு 4.32.10 ஹெக்டேர். இது செங்கல்பட்டு மாவட்டத்தில் உள்ள செய்யூர் தாலுக்காவின் ஆக்கினாம்பட்டு கிராமத்தில் அமைந்துள்ளது.

அட்டவணை 9 நில பயன்பாட்டின் வடிவம்

எண்	நில உபயோகம்	தற்போதைய பகுதி (ஹெக்டேர்)	குவாரி எடுக்கும் காலத்தில் பயன்பாட்டில் இருக்கும் பகுதி (ஹெக்டேர்)
1.	முன்மொழியப்பட்ட குவாரி பகுதி	0.00.0	3.53.85
2.	உள்கட்டமைப்பு	0.00.0	0.01.0

3.	சுரங்க சாலை	0.00.0	0.02.0
4.	மரம் வளர்ப்பு மற்றும் சுரங்க பாதுகாப்பு	0.00.0	0.75.25
5.	பயன்படுத்தப்படாத சுரங்கம்	4.32.10	0.00.0
	மொத்தம்	4.32.10Ha	4.24.0 Ha

11. மக்கள் குடியிருப்பு

300 மீ சுற்றளவில் எந்த வாழ்விடங்களும் இல்லை. குவாரிக்கு 5 கி.மீ சுற்றளவில் கிராமங்கள் உள்

அட்டவணை 10 மக்கள் அடர்த்தி

எண்	திசையில்	கிராமம்	தூரம் (கி.மீ.)	மக்கள் தொகை
1	வடக்கு	நெல்வாய்பாளையம்	1.2 கி.மீ.	454
2	கிழக்கு	வேட்டக்காரக்குப்பம்	1.3 கி.மீ.	19233
3	தென்மேற்கு	அக்கினாம்பட்டு	1.2 கி.மீ.	2553
4	மேற்கு	கடுகுப்பட்டு	2.5 கி.மீ.	1765

12. மின் தேவை

- சாதாரண கற்கள் ஏற்றுவதற்கு தேவைப்படும் எரிபொருள்: ஒரு மணி நேரத்திற்கு 16 லிட்டர் டீசல் தேவைப்படும்.
- இந்த குவாரி திட்டத்திற்கு அதிக நீர் மற்றும் மின்சாரம் தேவையில்லை.

13. அடிப்படை ஆய்வின் நோக்கம்

அத்தியாயத்தில் பின்வரும் அளவுருக்கள், இருக்கும் சுற்றுச்சூழல் சூழ்நிலை பற்றிய தகவல்கள்களை தருகின்றன.

- 1. மைக்ரோ - வானிலை ஆய்வு
- 2. நீர் சூழல்
- 3. காற்று சூழல்
- 4. ஒலி சூழல்
- 5. மண் / நில சூழல்

- 6. உயிரியல் சூழல்
- 7. சமூக பொருளாதார சூழல்

13.1 மைக்ரோ - வானிலை ஆய்வு

வளிமண்டலத்தில் வெளியேற்றப்பட்ட மாசுபடுத்திகளின் பரவலை பாதிப்பதில் வானிலை ஒரு முக்கிய பங்கு வகிக்கிறது. வானிலை காரணிகள் காலத்துடன் பரந்த ஏற்ற இறக்கங்களைக் காண்பிப்பதால், நீண்டகால நம்பகமான தரவுகளிலிருந்து மட்டுமே அர்த்தமுள்ள விளக்கம் பெற முடியும்.

- i) சராசரி குறைந்தபட்ச வெப்பநிலை: 31° செல்சியஸ்
- ii) சராசரி அதிகபட்ச வெப்பநிலை: 34° செல்சியஸ்
- iii) இப்பகுதியின் சராசரி ஆண்டு மழைப்பொழிவு: 792 மி.மீ.

13.2 காற்று சூழல்

சுரங்க குத்தகை பகுதியினை சுற்றியுள்ள பகுதிகளில் மாதாந்திர அடிப்படையில் சுற்றுப்புற காற்று கண்காணிப்பு மேற்கொள்ளப்பட்டது. 5 கி.மீ. சுற்றளவில் 5 இடங்களில் (ஒரு கால முழுவதும்) காற்றின் தர ஆய்வு நடத்தப்பட்டுள்ளது. பார்ட்டிகுலேட் மேட்டர் (பிஎம் 10), சல்பர் டை ஆக்சைடு (SO₂), நைட்ரஜன் டை ஆக்சைடு (NO₂) போன்ற முக்கிய காற்று மாசுக்கள் கண்காணிக்கப்பட்டு அதன் முடிவுகள் கீழே சுருக்கப்பட்டுள்ளன.

காற்றின் அடிப்படை நிலைகள் : PM₁₀ (39-67 µg / m³), PM_{2.5} (15-33 µg / m³), SO₂ (5-22 µg / m³), NO₂ (10-40 µg / m³). இவை அனைத்தும் மார்ச் முதல் மே 2023 வரை கண்காணிக்கப்பட்டு, தேசிய சுற்றுப்புற காற்றின் தரத்தோடு ஒப்பிட்டு பார்த்ததில் அனைத்து அடிப்படை நிலைகள் NAAQ வரையறைக்குள் இருக்குகிறது.

13.3 ஒலி சூழல்

முன்மொழியப்பட்ட திட்ட தளத்தைச் சுற்றியுள்ள 5 இடங்களில் சுற்றுப்புற சத்தம் அளவுகள் அளவிடப்பட்டன. பகல் நேரத்தில் பதிவுசெய்யப்பட்ட அதிகபட்ச மற்றும் குறைந்தபட்ச இரைச்சல் அளவுகள் 60 (Leq dB) முதல் 52 (Leq dB) வரை இருந்தன, இரவு நேரங்களில் அதிகபட்ச மற்றும் குறைந்தபட்ச இரைச்சல் அளவுகள் 40 (Leq dB) முதல் 32 (Leq dB) வரை இருந்தது.

13.4 நீர் சூழல்

நிலத்தடி நீர் சோதிக்கப்பட்டது மற்றும் முடிவுகள் பின்வருமாறு குறிப்பிடப்பட்டுள்ளது.

- சராசரி pH அளவு 7.00 முதல் 7.83 வரை உள்ளது
- TDS மதிப்பு 220 மி கி /லிட்டர் முதல் 679 மி கி /லிட்டர் வரை உள்ளது
- குளோரைடு 24.2 மி கி /லிட்டர் முதல் 200 மி கி /லிட்டர் வரை உள்ளது
- மொத்த கடினத்தன்மை 166 மி கி /லிட்டர் - 386 மி கி /லிட்டர் வரை உள்ளது.

13.5 நிலச் சூழல்

pH மதிப்பு 6.49 முதல் 8.87 வரை மற்றும் கரிமப் பொருட்களுள் 0.18 % முதல் 3.7 % வரை இருப்பதால் மண் இயற்கையில் காரத்தன்மையுடன் வகிக்கிறது என்பதை பகுப்பாய்வு முடிவுகள் காட்டுகின்றன. நைட்ரஜன், பாஸ்பரஸ் மற்றும் பொட்டாசியம் ஆகியவற்றின் செறிவு மண் மாதிரிகளில் நல்ல அளவில் இருப்பது கண்டறியப்பட்டுள்ளது.

13.6 உயிரியல் சூழல்

முன்மொழியப்பட்ட சுரங்க குத்தகை பகுதி பெரும்பாலும் சிறிய புதர்கள் மற்றும் புதர்களைக் கொண்ட வறண்ட தரிசு நிலமாகும். சுரங்க குத்தகை பகுதிக்குள் குறிப்பிட்ட ஆபத்தான தாவரங்கள் மற்றும் விலங்கினங்கள் எதுவும் இல்லை.

14. புனர்வாழ்வு / மீள்குடியேற்றம்

- சுரங்கத்தின் ஒட்டுமொத்த நிலம் பட்டா7 நிலமாகும். திட்டப்பகுதி மற்றும் அதன் அருகிலுள்ள பகுதிகள் உள்ள மக்களுக்கு இடம்பெயர்வு தேவையில்லை. இந்த திட்டத்தின் அருகிலுள்ள கிராமங்களின் சமூக மேம்பாடு பரிசீலிக்கப்படும்.

15. பசுமை வளர்ச்சி மேம்பாடு

- ❖ பசுமை மேம்பாட்டிற்காக இத்திட்டத்தை சுற்றியுள்ள பகுதிகளில் அடர்ந்த மரங்கள் வளர்க்கப்படும்
- ❖ சுற்றுச்சூழல் மேலாண்மை திட்டத்தின் முக்கிய அங்கங்களில் ஒன்றாக கிரீன் பெல்ட் பரிந்துரைக்கப்பட்டுள்ளது, இது சூழலியல், சுற்றுச்சூழல் மற்றும் சுற்றியுள்ள பகுதியின் தரத்தை மேம்படுத்தும்.
- ❖ உள்ளூர் மரங்களான வேப்பம், புங்கம், நாவல், பூவரசு, பனை போன்றவை குத்தகை எல்லை மற்றும் வழிகளிலும், செயல்படாத டம்ப்களிலும் ஆண்டுக்கு 440 மரங்கள் என்ற விகிதத்தில் 5 மீ இடைவெளியில் நடப்படும்.

அட்டவணை 11 பசுமை வளர்ச்சி மேம்பாடு

இனங்களின் பெயர்	பிழைத்தல்	இனங்களின் எண்ணிக்கை
வேம்பு மரம், வில்வம், வாகை, இச்சை, நாவல், மாந்தாரை, மகிழ் மரம், விளா மரம், பூ மருது, பனை, மருத மரம், தந்திரி, செங்கொன்றை, பூவரசு, தேதன்கோட்டை மரம், புங்கம்	70%	2200
மொத்தம்		2200

16. எதிர்பார்க்கப்படும் சுற்றுச்சூழல் பாதிப்புகள்

16.1 காற்று சூழல் மற்றும் தணிப்பு நடவடிக்கைகள்

- ❖ சாலைகள் மற்றும் செப்பனிடப்படாத சாலைகளில் தண்ணீர் தெளிக்கப்படும்
- ❖ தூசி வெளியேற்றத்தைக் கட்டுப்படுத்த நீர் தெளித்தல் போன்ற முறையான தணிப்பு நடவடிக்கைகள் பின்பற்றப்படும்.
- ❖ சுரங்க பகுதியை சுற்றியுள்ள பகுதிகளில் சாலைகள், திடக்கழிவு தளம் மற்றும் அருகிலுள்ள சுரங்க வளாகங்களில் மரங்கள் வளர்க்கப்படும்
- ❖ மாசை கட்டுப்படுத்தும் வகையில் சுரங்கப்பகுதியில் பயன்படுத்தும் கருவிகள் அனைத்தும் அவ்வப்போது பராமரிப்பு மேற்கொள்ளப்படும்.

16.2 ஒலி சூழல் மற்றும் தணிப்பு நடவடிக்கைகள்

- ❖ சிபிசிபி வழிகாட்டுதல்களின்படி சுற்றுப்புற சத்தத்தை அவ்வப்போது கண்காணித்தல் செய்யப்படும்.
- ❖ போக்குவரத்து வாகனங்கள் மற்றும் ஏற்றுவதற்கான அகழ்வாராய்ச்சி தவிர வேறு எந்த உபகரணங்களும் அனுமதிக்கப்படாது.
- ❖ இந்த கருவிகளில் வரும் இரைச்சல் தற்காலிகமானது அது எந்த வித தாக்கத்தையும் ஏற்படுத்தாது.

17. சுற்றுச்சூழல் மேலாண்மை கலத்திற்கான பொறுப்புகள் (EMC)

- ❖ EMC இன் பொறுப்புகள் பின்வருவனவற்றை உள்ளடக்குகின்றன:
- ❖ சுற்றியுள்ள பகுதியின் சுற்றுச்சூழல் கண்காணிப்பது.
- ❖ மரம் வளர்ப்பது
- ❖ தண்ணீரின் குறைந்தபட்ச பயன்பாட்டை உறுதி செய்தல்.
- ❖ மாசு கட்டுப்பாட்டு நடவடிக்கைகளை முறையாக செயல்படுத்துதல்.

18. சுற்றுச்சூழல் கண்காணிப்பு திட்டம்

தமிழ்நாடு மாநில மாசு கட்டுப்பாட்டு வாரியத்தின் (டி.என்.பி.சி.பி) படி சுற்றுப்புற காற்றின் தரம், நீர் மற்றும் கழிவு நீர் தரம், சத்தம் தரம் குறித்து கண்காணிப்பு பராமரிக்கப்படும்.

19. திட்ட செலவு

சாலைகள், சுரங்க அலுவலகம்/ தொழிலாளர் கொட்டகை, முதலுதவி அறை போன்ற உள்கட்டமைப்பு வசதிகளுக்கும், மின் சேவைகளுக்கும் நீர் வழங்குவதற்கும் இயந்திரங்களை பயன் படுத்துவதற்கும் தேவைப்படும் மொத்தம் ரூ 1,12,22,850 ஆகும்.

அட்டவணை 12 திட்ட செலவு விவரங்கள்

எண்	விளக்கம்	செலவு
1.	திட்ட செலவு	78,81,500/-
2.	செலவினம் செலவு	40,00,000/-
	மொத்தம்	1,18,81,500/-

20. பெருநிறுவன சுற்றுச்சூழல் பொறுப்பு

பெருநிறுவன சுற்றுச்சூழல் பொறுப்பு (சிஇஆர்) நிதியின் கீழே பின் வரும் செயல்பாடுகளுக்கு வழங்கப்படும்.

அட்டவணை 13 கார்ப்பரேட் சுற்றுச்சூழல் பொறுப்பு செலவு

எண்	பெருநிறுவன சுற்றுச்சூழல் பொறுப்பு செயல்பாடு	செலவு (ரூ)
1.	ஊராட்சி ஒன்றிய நடுநிலைப்பள்ளி, ஆக்கினாம்பட்டு வழங்குதல் <ul style="list-style-type: none">➤ ஸ்மார்ட் போர்டு➤ அனைத்தும் ஒரே பிரிண்டரில்➤ பெஞ்ச் மற்றும் மேசைகள்➤ மைக்ரோஃபோன் தொகுப்பு➤ பள்ளி வளாகத்தின் சுற்றுவட்டாரப் பகுதிகளில் மரங்கள் நடுதல்➤ நூலகத்திற்கான தமிழ் மொழியில் சுற்றுச்சூழல் அறிவியல் புத்தகங்கள்	5,00,000/-

	<ul style="list-style-type: none"> ➤ ஸ்மார்ட் வகுப்பறை வசதி ➤ சுகாதாரமான கழிப்பறை வசதி 	
மொத்தம்		5,00,000/-

21. திட்டத்தின் நன்மைகள்

- இத்திட்டத்தின் மூலம் மக்களின் சமூக பொருளாதார நிலை உயரும், இந்த சுரங்க பகுதியை சுற்றியுள்ள பகுதிகளில் உள்ள மக்களின் வேலை வாய்ப்பு நேரடியாகவும், மறைமுகமாகவும், அமைய கூடும்
- இத்திட்டம் சுற்றுசூழலுக்கு இணக்கமான நிதி வழிமுறைகள் மற்றும் கட்டுமானத் துறையின் தொழிலின் நலனுக்காக இருக்கும்,
- இத்திட்டம் மூலம் மக்களின் சமூக அல்லது கலாச்சார வாழ்க்கையில் எந்தவிதமான எதிர்மறையான தாக்கத்தையும் ஏற்படுத்தப்போவதில்லை.