

ஜனவரி

2024

பொதுமக்கள் கருத்து கேட்பு கூட்டம் நடத்துவதற்கான திட்ட சுருக்கம்

“திரு.கே.பி. ஆனந்த் உடைக்கல் குவாரி மொத்தம்
4.50.0 ஹெக்டேர்”

S.No. 637 (பகுதி-2) துப்புகானப்பள்ளி கிராமம், சூளகிரி
தாலுக்கா, கிருஷ்ணகிரி மாவட்டம், தமிழ்நாடு.

திட்ட ஆதரவாளர்:

திரு.கே.பி. ஆனந்த்,
த/பெ.வி.பி.பெருமாள்,
எண்.2/10, வேலம்பட்டி அஞ்சல்,
பென்னாகரம் தாலுக்கா,
தருமபுரி மாவட்டம் - 636809

திட்டத்தின் கீழ் திட்டமிடப்பட்டது 1(a) வகை B₁

தயாரித்தவர்:

Ecotech Labs Pvt. Ltd.



NABET அங்கீகாரம் பெற்ற EIA ஆலோசகர்

48, 2nd பிரதான சாலை,
ராம் நகர் தெற்கு விரிவாக்கம்,
பள்ளிக்கரணை,
சென்னை -600100

திட்டசுருக்கம்

1. திட்ட பின்னணி

முன்மொழியப்பட்ட உடைக்கல் குவாரி திட்டத்தின் மொத்த அளவு 4.50.0 ஹெக்டேர். இது கிருஷ்ணகிரி மாவட்டத்தில் உள்ள சூளகிரி தாலுக்காவின் துப்புகானப்பள்ளி கிராமத்தில் புல எண் 637 (பகுதி-2) - ல் உள்ள அரசு புறம்போக்கு நிலமாகும். திட்டத்தின் வகை B1 (கூட்டு வகை) சார்ந்தது. இந்த பகுதி மேற்கு நோக்கி சாய்ந்த சமவெளி நிலப்பரப்பில் மற்றும் கிராவல் உடைக்கல்லால் மூடப்பட்டுள்ளது, இங்கு எந்த வகையான தாவரங்களும் வளர இயலாது.

குவாரி நடவடிக்கை மேற்கொள்ள திறந்த வெளி சுரங்க வழிமுறைகள் மேற்கொள்ளப்படுகிறது, பெஞ்ச் உயரம் 5.0 மீட்டர் மற்றும் 5.0 மீட்டர் பெஞ்ச் அகலத்துடன் மேற்கொள்ள உத்தேசிக்கப்பட்டுள்ளது. இந்த குவாரியிலிருந்து கனிமத்தை பிரித்தெடுப்பதில் துளையிடுதல் மற்றும் வெடித்தல், கனமான பூமி நகரும் கருவிகள் பயன்படுத்தப்படுகிறது.

பூமியின் தரை மட்டத்திலிருந்து கீழே 49.0 மீட்டர் (1மீ மேல் மண் + 48மீ உடைக்கல்) மேற்பரப்பு தரை மட்டத்திற்கு மேலே ஆழம் வரை சுரங்கத்திலிருந்து கனிமம் எடுக்கப்படும். மொத்த உடைக்கல் குவாரி புவியியல் வளங்கள் இருப்பு சுமார் 14,17,155 கனமீட்டர் மற்றும் மேல் மண் 26,980 கனமீட்டர் தோண்டக்கூடிய இருப்புக்கள் 8,20,955 கனமீட்டர் மற்றும் மேல் மண் 22,440 கனமீட்டர் மற்றும் முன்மொழியப்பட்ட ஐந்து ஆண்டுகளுக்கு உடைக்கல் 6,03,365 கனமீட்டர் மற்றும் மேல் மண் 22,440 கனமீட்டர் ஆகும்.

இந்த சுரங்க திட்டத்தை கிருஷ்ணகிரி மாவட்டத்தில் உள்ள புவியியல் மற்றும் சுரங்க துறை துணை இயக்குநரால் அங்கீகரிக்கப்பட்டுள்ளது (கடிதம் எண் Rc.No: 210/2018/Mines, நாள் 07.05.2018. இந்த சுரங்க குவாரியில் இருந்து 15 கி. மீ சுற்றளவில் வரை எந்த ஒரு மலை பகுதி, பாதுகாப்பு ஆணையத்தை சார்ந்த நிலம், வனவிலங்கு பாதுகாப்பு சட்டம் 1972 இன் படி, சி.ஆர்.இசட் மண்டலம், மேற்கு தொடர்ச்சி மலை, அறிவிக்கப்பட்ட பறவைகள் சரணாலயங்கள், வனவிலங்கு சரணாலயங்கள் எதுவும் இல்லை.

2. திட்டத்தின் இயல்பு மற்றும் அளவு

முன்மொழியப்பட்ட உடைக்கல் குவாரி திட்டத்தின் மொத்த அளவு 4.00.00 ஹெக்டேர். இது கிருஷ்ணகிரி மாவட்டத்தில் உள்ள சூளகிரி தாலுக்காவின் துப்புகானப்பள்ளி கிராமத்தில் அமைந்துள்ளது.

கனிமம் : உடைக்கல்

மாவட்டம் : கிருஷ்ணகிரி

தாலுகா : சூளகிரி
 கிராமம் : துப்புகானப்பள்ளி
 புல எண் : 637 (பாகம்-2)
 பரப்பளவு : 4.50.0 ஹெக்டேர்

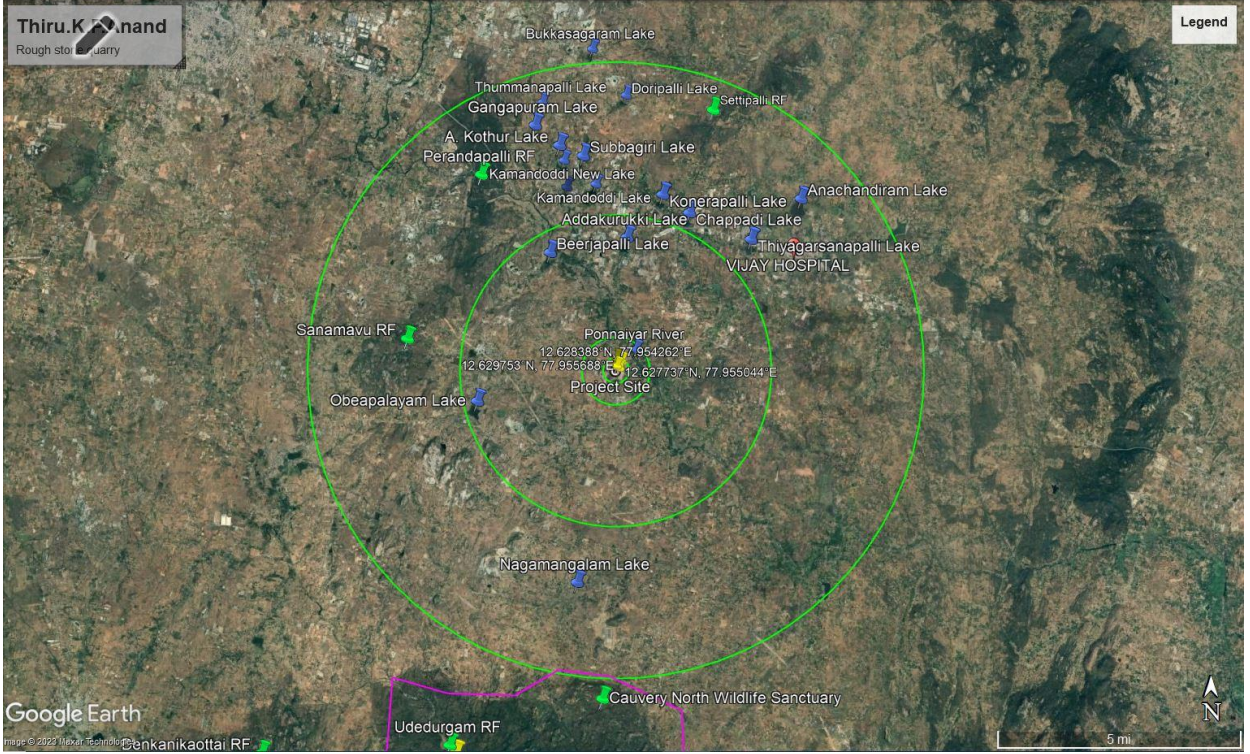
அட்டவணை 1: திட்டத்தின் சுருக்கம்

எண்	விவரங்கள்	விவரங்கள்
1.	அட்சரேகை	12° 37' 39.82" வ முதல் 12° 37' 50.19" வ வரை
2.	தீர்க்கரேகை	77° 57' 12.63" கி முதல் 77° 57' 20.49" கி வரை
3.	கடல் மட்டத்திற்கு மேல் உள்ள தளத்தின் உயரம்	இப்பகுதியின் உயரம் அதிகபட்சம் 813 மீ மற்றும் குறைந்தபட்சம் 768 மீ சராசரி கடல் மட்டத்திலிருந்து
4.	நில அமைப்பு	மலைப்பாங்கான நிலப்பரப்பு
5.	நில வகைப்பாடு	அரசு நிலம்
6.	குத்தகை பரப்பளவு	4.50.0 ஹெக்டேர்
7.	அருகிலுள்ள நெடுஞ்சாலை	AH 422 சென்னை - பெங்களூரு நெடுஞ்சாலை - 5.10 கிமீ - வட வடகிழக்கு. SH-85: கெலமங்கலம் சாலை - 10.78 கிமீ - மேற்கு
8.	அருகிலுள்ள ரயில் நிலையம்	கெலமங்கலம் ரயில் நிலையம் - 9.81 கிமீ - மேற்கு
9.	அருகிலுள்ள விமான நிலையம்	பெங்களூரு சர்வதேச விமான நிலையம் - 68.49 கிமீ - வட வடமேற்கு
10.	அருகிலுள்ள நகரம்/ டவுன்	டவுன் - சூளகிரி - 6.78 கிமீ - வட கிழக்கு நகரம் - கிருஷ்ணகிரி - 28.71 கிமீ - தென்கிழக்கு மாவட்டம் - கிருஷ்ணகிரி - 28.71 கிமீ - தென்கிழக்கு
11.	ஆறுகள்	• பொன்னையார் ஆறு - 0.58 கிமீ - வடகிழக்கு
12.	கண்மாய் / குளம்	• சப்பாடி ஏரி - 5.20 கிமீ - வடகிழக்கு • கோனேரப்பள்ளி ஏரி - 5.48 கிமீ - வடக்கு • கமந்தொட்டி ஏரி - 5.74 கிமீ - வடக்கு • கமந்தொட்டி புதிய ஏரி - 6.67 கிமீ - வடமேற்கு • கமந்தொட்டி பழைய ஏரி - 5.63 கிமீ - வடமேற்கு • நாகமங்கலம் ஏரி - 7.23 கிமீ - தெற்கு • அனசந்திரம் ஏரி - 7.67 கிமீ - வடகிழக்கு

		<ul style="list-style-type: none"> • புக்கசாகரம் ஏரி - 9.96 கிமீ - வடக்கு • டோரிப்பள்ளி ஏரி - 8.62 கிமீ - வடக்கு • தும்மனப்பள்ளி ஏரி - 8.73 கிமீ - வடகிழக்கு • கங்காபுரம் ஏரி - 8.06 கிமீ - வடமேற்கு • ஏ. கொத்தூர் ஏரி - 7.21 கிமீ - வட வடமேற்கு • சுப்பகிரி ஏரி - 6.67 கிமீ - வடக்கு • தியாகர்சனப்பள்ளி ஏரி - 5.73 கிமீ - வடகிழக்கு • ஒபேபாளையம் ஏரி - 4.60 கிமீ - மேற்கு • அடக்குருக்கி ஏரி - 3.89 கிமீ - வடக்கு • பீர்ஜப்பள்ளி ஏரி - 4.03 கிமீ - வடமேற்கு
13.	மலைகள் / பள்ளத்தாக்குகள்	15 கி. மீ சுற்றளவில் இல்லை
14.	தொல் பொருள் ஆரய்ச்சி இடங்கள்	15 கி. மீ சுற்றளவில் இல்லை
15.	தேசிய பூங்காக்கள் / வனவிலங்கு/பறவைகள் சரணாலயங்கள்	15 கி. மீ சுற்றளவில் இல்லை
16.	ஒதுக்கப்பட்ட பாதுகாக்கப்பட்ட காடுகள்	பேரண்டப்பள்ளி காப்புக்காடு - 5.87 கிமீ - வடமேற்கு சானமாவு காப்புக்காடு - 6.15 கிமீ - மேற்கு செட்டிப்பள்ளி காப்புக்காடு - 6.95 கிமீ - வடகிழக்கு உடேதுர்கம் காப்புக்காடு - 11.45 கிமீ - தெற்கு தேன்கனிக்கோட்டை காப்புக்காடு - 14.33 கிமீ - தென்மேற்கு
17.	நில அதிர்வு	முன்மொழியப்பட்ட குத்தகை பகுதி நில அதிர்வு மண்டலம்- II (குறைந்த ஆபத்து பகுதி) இன் கீழ் வருகிறது
18.	பாதுகாப்பு நிறுவல்கள்	15 கி. மீ சுற்றளவில் இல்லை

3. திட்டத்தின் தேவை

1. முன்மொழியப்பட்ட சுரங்க நடவடிக்கைகள் அனைத்து கட்டுமான மற்றும் உள்கட்டமைப்பு திட்டங்களின் முதுகெலும்பாகும், ஏனெனில் கட்டுமானத்திற்கான மூலப்பொருள் அத்தகைய சுரங்கத்திலிருந்து மட்டுமே கிடைக்கிறது. பிரித்தெடுக்கப்பட்ட உடைக்கல் கிருஷ்ணகிரி மாவட்டத்தின் தேவைக்காக நொறுக்கி கொண்டு செல்லப்படும்
2. இயற்கையான உடைக்கல் மற்றும் நொறுக்கிய கற்கள் கட்டுமான திட்டங்கள் அத்துடன் ரியல் எஸ்டேட்டில் கட்டுமான திட்டங்களுக்கு அதிக தேவை உள்ளது



படம் :2 முன்மொழியப்பட்ட சுரங்க திட்டத்தின் கூகிள் வரைபடம்

4. சார்னோகைட்

சார்னோகைட் மற்றும் வரிப்பாறை இணைவு பொதுவாக உடைக்கல்லாக குவாரி செய்யப்படுகிறது. இது கட்டிடம் கட்டுதல், சாலைகள் அமைத்தல் மற்றும் வெற்றுத் தொகுதிகள், தூண் கற்கள், எம்-சேன்டு மணல் போன்ற மதிப்பு கூட்டப்பட்ட தயாரிப்புகளைத் தயாரிக்கப் பயன்படுகிறது. சாம்பல் நிறத்தில் இருக்கும் பாரிய உடல்களாக சார்னோகைட் ஏற்படுகிறது. அளவு நடுத்தரத்திலிருந்து கரடுமுரடான தானியத்திற்கு மாறுபடும். சார்னோகைட் குவார்ட்ஸ், ஃபெல்ட்ஸ்பார் மற்றும் ஆர்தோபிராக்ஸீன் ஆகியவற்றால் ஆனது. சில இடங்களில் சார்னோகைட்டில் உள்ள உருமாற்ற கிளிசிக் பேண்டிங் (மாற்று இருண்ட மற்றும் கருப்பு நிறம்) கவனிக்கப்படுகிறது. மேல் பகுதியில், இது வரிப்பாறை இணைவு தோற்றத்தை அளிக்கிறது ஆனால் கீழே 1-5m ஆழம் சாம்பல் நிறத்தின் பொதுவான சார்னோகைட் ஆகும்.

5. புவியியல் வளங்கள்

குறுக்கு வெட்டு முறையின் அடிப்படையில் புவியியல் இருப்புக்கள் கணக்கிடப்பட்டுள்ளன

அட்டவணை 2. மொத்த புவியியல் இருப்பு வளங்கள்

புனியியல் வளங்கள்							
பிரிவு	பெஞ்ச்	நீளம் (மீ)	அகலம் (மீ)	உயரம் (மீ)	அளவு (கன மீட்டர்)	மீட்கக்கூடிய இருப்புக்கள் கனமீட்டர் (100%)	மேல் மண் (கனமீட்டர்)
XY-AB	I	190	142	1			26980
	II	61	40	5	12200	12200	
	III	86	48	5	20640	20640	
	IV	107	55	5	29425	29425	
	V	130	63	5	40950	40950	
	VI	157	71	5	55735	55735	
	VII	179	79	5	70705	70705	
	VIII	190	189	5	179550	179550	
	IX	190	197	5	187150	187150	
	X	190	204	5	193800	193800	
	XI	190	212	5	201400	201400	
	XII	190	220	5	209000	209000	
	XIII	190	228	5	216600	216600	
மொத்தம்					1417155	1417155	26980

அட்டவணை 3. தோண்டக்கூடிய இருப்புக்கள்

தோண்டக்கூடிய இருப்புக்கள்							
பிரிவு	பெஞ்ச்	நீளம் (மீ)	அகலம் (மீ)	உயரம் (மீ)	அளவு (கன மீட்டர்)	மீட்கக்கூடிய இருப்புக்கள் கனமீட்டர் (100%)	மேல் மண் (கனமீட்டர்)
XY-AB	I	170	132	1			22440
	II	61	40	5	12200	12200	

	III	82	48	5	19680	19680	
	IV	91	55	5	25025	25025	
	V	109	63	5	34335	34335	
	VI	131	71	5	46505	46505	
	VII	148	79	5	58460	58460	
	VIII	138	178	5	122820	122820	
	IX	128	181	5	115840	115840	
	X	118	184	5	108560	108560	
	XI	108	186	5	100440	100440	
	XII	98	189	5	92610	92610	
	XIII	88	192	5	84480	84480	
மொத்தம்					820955	820955	22440

அட்டவணை 4. ஐந்து வருடம் வாரியாக உற்பத்தியின் அளவு

ஐந்து வருடம் வாரியாக உற்பத்தியின் அளவு								
ஆண்டு	பிரிவு	பெஞ்ச்	நீளம் (மீ)	அகலம் (மீ)	உயரம் (மீ)	அளவு (கன மீட்டர்)	மீட்கக்கூடிய இருப்புக்கள் கனமீட்டர் (100%)	மேல் மண் (கனமீட்டர்)
I-YEAR	XY-AB	I	170	132	1			22440
		II	61	40	5	12200	12200	
		III	82	48	5	19680	19680	
		IV	91	55	5	25025	25025	
		V	109	63	5	34335	34335	
II-YEAR		VI	46505	46505	46505	46505	46505	

III-YEAR		VII	58460	58460	58460	58460	58460	
IV-YEAR		VIII	138	178	5	122820	122820	
		IX	128	181	5	115840	115840	
V-YEAR		X	118	184	5	108560	108560	
		XI	108	185	3	59940	59940	
மொத்தம்						603365	603365	22440

6. கனிமம்

திறந்தவெளி சுரங்கம்

குவாரி நடவடிக்கை மேற்கொள்ள திறந்த வெளி சுரங்க வழிமுறைகள் மேற்கொள்ளப்படுகிறது, பெஞ்ச் உயரம் 5.0 மீட்டர் மற்றும் 5.0 மீட்டர் பெஞ்ச் அகலத்துடன் மேற்கொள்ள உத்தேசிக்கப்பட்டுள்ளது. இந்த குவாரியிலிருந்து கனிமத்தை பிரித்தெடுப்பதில் துளையிடுதல் மற்றும் வெடித்தல், கனமான பூமி நகரும் கருவிகள் பயன்படுத்தப்படுகிறது. சுரங்கத்திலிருந்து எடுக்கப்படும் கனிமமானது டிப்பர்கள் மற்றும் எஸ்கவேட்டர்கள் மூலம் கொண்டு செல்லப்படும்.

செயல்முறை விளக்கம்

- புவியியல் வளங்களை அறிந்துகொள்ள புவியியல் விசாரணை செய்யப்படுகிறது
- மேல்மண்ணை பிரித்தெடுக்க எஸ்கவேட்டர் பயன்படுத்தப்படுகிறது. பிரித்தெடுத்த மண்ணை நேரடியாக டிப்பருக்கு செலுத்த வேண்டும்.
- உடைகல்லை பிரித்தெடுக்க பயன்படுத்தும் செயல்முறைகள் வெடித்தல் மற்றும் தோண்டுதல் ஆகும்
- ஜாக்ஹாமர் (25.5 mm) விட்டம் கொண்ட ஆழமற்ற துளையிடுதல்.
- குறைந்தபட்ச வெடி மருந்துகளை பயன்படுத்துதல்
- கனிமமானது டிப்பர்கள் மற்றும் எஸ்கவேட்டர்கள் மூலம் கொண்டு செல்லப்படும்.

7. நீர் தேவை

இந்த சுரங்கத் திட்டத்திற்கான மொத்த நீர் தேவை 2.0 KLD ஆகும். குடிநீர் தேவைக்கான நீர் அயர்னப்பள்ளி கிராமத்தில் இருந்து கிடைக்கிறது மற்றும் பிற தேவைகளுக்கு சாலை டேங்கர்கள் விநியோகத்திலிருந்து கிடைக்கிறது

அட்டவணை 5. நீர் இருப்பு

எண்	விளக்கம்	நீர் தேவை (kLD)	மூலம்
1.	மக்கள் குடிப்பதற்காகவும் பிற உபயோகத்திற்கும்	1.0 kLD	திட்ட இடத்திலிருந்து சுமார் 0.58 கிமீ தொலைவில் உள்ள அயர்னப்பள்ளி கிராமத்தில் குடிநீர் கிடைக்கிறது.
2.	மரம் வளர்ச்சி	0.5 kLD	சாலை டேங்கர்கள் விநியோகத்திலிருந்து கிடைக்கிறது
3.	தூசி ஒடுக்கம்	0.5 kLD	சாலை டேங்கர்கள் விநியோகத்திலிருந்து கிடைக்கிறது
மொத்தம்		2.0 kLD	

8. மனித வளம்

இந்த திட்டத்திற்கு தேவைப்படும் மொத்த ஆட்கள் 18 ஆகும். உள்ளூர் மக்களுக்கு தங்கள் வாழ்வாதாரத்தை பெருக்கி கொள்ள இது ஒரு வாய்ப்பாக வழங்கப்படும்.

அட்டவணை 6. மனித வளம்

1.	திறமையானவர்	ஆபரேட்டர்	2 நபர்கள்.
		பொறிமுறையாளர்	1 நபர்.
		பிளாஸ்டர்/மேட்	1 நபர்.
2.	பாதி திறமையானவர்	ஓட்டுநர்	2 நபர்கள்
3.	திறமையற்றவர்	தொழிலாளர்கள்	5 நபர்கள்
		சுத்தம் செய்பவர்கள்	3 நபர்கள்
		அலுவலக உதவியாளர்	1 நபர்
4.	மேலாண்மை மற்றும் மேற்பார்வை ஊழியர்கள்		3 நபர்.
மொத்தம்			18 நபர்கள்.

9. திடக்கழிவு மேலாண்மை

அட்டவணை 7. திடக்கழிவு மேலாண்மை

எண்	வகை	அளவு	அகற்றும் முறை
1.	கரிமம்	3.24 கிலோ/ நாள்	நகராட்சி தொட்டி (உணவு கழிவுகள் உட்பட)
2.	கனிமம்	4.86 கிலோ/ நாள்	தமிழ்நாடு மாசுக்கட்டுப்பாட்டு வாரியம் அங்கீகரிக்கப்பட்ட மறுசுழற்சி

(சிபிசிபி வழிகாட்டுதல்களின்படி: எம்.எஸ்.டபிள்யூ தனிநபர் / நாள் = 0.45 கிலோ / நாள்)

அட்டவணை 8. 500 மீட்டர் சுற்றளவில் உள்ள குவாரிகள்

i. தற்போதுள்ள மற்ற குவாரிகள்:

எண்	உரிமையாளரின் பெயர்	G.O எண் & தேதி	கிராமம் & வட்டம்	புல எண்.	பரப்பளவு (Ha)	குத்தகை காலம்
1.	தி/ள். ஏவிஎஸ் பில்லிங் சொல்யூஷன்ஸ் இந்தியா பிரைவேட் லிமிடெட், பிளாட் எண்.298, சிப்காட் ஸ்டாஃப் ஹவுசிங் காலனி, மூக்கண்டப்பள்ளி, ஓசூர் 635 126	Rc.No.211/2018/ Mines dated: 25.01.2018	துப்புகானப்பள்ளி கிராமம், சூளகிரி வட்டம்	637 (பகுதி - 3)	4.50.0	25.01.2019 முதல் 24.01.2029 வரை
2.	எஸ்.சுந்தரய்யா, த/பெ.சுப்பிரமணியம் (தாமதமாக), 14/5 அம்மன் நகர், அரசு ITIக்கு எதிரில், HCF (அஞ்சல்), ஓசூர்.	Rc. No. 98/2016/ Mines dated: 08.08.2016	துப்புகானப்பள்ளி கிராமம், சூளகிரி வட்டம்	420 (பகுதி - 2)	3.00.0	22.08.2016 முதல் 21.08.2026 வரை

ii. கைவிடப்பட்ட/பழைய குவாரிகளின் விவரங்கள்:

எண்	உரிமையாளரின் பெயர்	G.O எண் & தேதி	கிராமம் & வட்டம்	புல எண்.	பரப்பளவு (Ha)	குத்தகை காலம்
1.	திரு.ஆர்.ரத்தினம், மணங்குன்றம், அழகு கவுண்டன்பட்டி அஞ்சல், புதர் நத்தம், திருச்சி.	Rc.No.91/2008 / Mines dated: 29.03.2018	துப்புகானப்பள்ளி கிராமம், சூளகிரி வட்டம்	420 (பகுதி - 5)	5.00.0	03.07.2008 முதல் 02.07.2018 வரை

iii. முன்மொழியப்பட்ட குவாரிகள்:

எண்	உரிமையாளரின் பெயர்	G.O எண் & தேதி	கிராமம் & வட்டம்	புல எண்.	பரப்பளவு (Ha)	குத்தகை காலம்
1.	திரு.ஆனந்த், வி.பி.பெருமாள், எண்.2/10, வேலம்பட்டி அஞ்சல், பென்னாகரம் தாலுக்கா, தருமபுரி மாவட்டம் 636809	Rc.No.209 /2018/ Mines dated: 09.03.2018	துப்புகானப்ப ள்ளி கிராமம், சூளகிரி வட்டம்	637 (பகுதி - 1)	5.00.0	Ec பெறப்பட்ட டெண்டர் குத்தகை இன்னும் வழங்கப்படவி ல்லை (உடனடி முன்மொழிவு)
2.	தி/ள்.ஸ்ரீ வாரி இன்ஃப்ராஸ்ட்ரக்சர், புரோபி.திரு.ஆடல் அரசு எஸ்/ஓ, ராமதிலகன், டி.எண்.2/389, பூசாரிபட்டி கிராமம் மற்றும் சோகத்தூர் அஞ்சல், ஏ.ரெட்டிஹள்ளி, தருமபுரி.	Rc.No.231 /2019/ Mines dated: 13.06.2019	துப்புகானப்ப ள்ளி கிராமம், சூளகிரி வட்டம்	637 (பகுதி) & 4 (பகுதி)	2.95.0	முன்மொழிவு கொடுக்கப்பட் டுள்ளது
3.	திரு.ஆனந்த், வி.பி.பெருமாள், எண்.2/10, வேலம்பட்டி அஞ்சல், பென்னாகரம் தாலுக்கா, தருமபுரி மாவட்டம் 636809	Rc.No.21 0/2018/ Mines dated: 09.03.201 8	துப்புகானப்ப ள்ளி கிராமம், சூளகிரி வட்டம்	637 (பகுதி - 2)	4.50.0	முன்மொழிவு கொடுக்கப்பட் டுள்ளது
4.	தி/ள். ஏவிஎஸ் பில்லிங் சொல்யூஷன்ஸ் இந்தியா பிரைவேட் லிமிடெட், பிளாட் எண்.298, சிப்காட் ஸ்டாஃப் ஹவுசிங் காலனி, மூக்கண்டப்பள்ளி, ஓசூர் 635 126	Rc.No.230 /2019/ Mines dated: 13.06.2019	துப்புகானப்ப ள்ளி கிராமம், சூளகிரி வட்டம்	420 (பகுதி - 5)	4.90.0	முன்மொழிவு கொடுக்கப்பட் டுள்ளது

தற்போதுள்ள / கைவிடப்பட்ட / முன்மொழியப்பட்ட குவாரிகளின் மொத்த அளவு 23.35.0 ஹெக்டேர்

10. நிலத் தேவை

முன்மொழியப்பட்ட உடைக்கல் குவாரி திட்டத்தின் மொத்த அளவு 4.50.00 ஹெக்டேர். இது கிருஷ்ணகிரி மாவட்டத்தில் உள்ள சூளகிரி தாலுக்காவின் துப்புகானப்பள்ளி கிராமத்தில் அமைந்துள்ளது.

அட்டவணை 9. நில பயன்பாட்டின் வடிவம்

எண்	நில உபயோகம்	தற்போதைய பகுதி(ஹெக்டேர்)	பரப்பளவு (ஹெக்டேர்)
1.	முன்மொழியப்பட்ட குவாரி பகுதி	1.17.9	4.30.9
2.	முன்மொழியப்பட்ட உள்கட்டமைப்பு	Nil	0.01.0
3.	சாலைகள்	0.01.0	0.02.0
4.	பசுமை வளையம்	Nil	0.16.1
5.	பயன்படுத்தாத நிலம்	3.31.1	Nil
	மொத்தம்	4.50.0 Ha	4.50.0 Ha

11. மக்கள் குடியிருப்பு

300மீ சுற்றளவில் எந்த வாழ்விடங்களும் இல்லை. குவாரிக்கு 5 கி. மீ சுற்றளவில் கிராமங்கள் உள்ளன.

அட்டவணை 10. மக்கள் அடர்த்தி

எண்	கிராமம்	தூரம் (கி.மீ.)	திசையில்	மக்கள் தொகை
1	அயர்னப்பள்ளி	0.54	வடக்கு	4986
2	தேவசனப்பள்ளி	1.32	தெற்கு	1450
3	சமணப்பள்ளி	2.29	கிழக்கு	3198
4	துப்புகானப்பள்ளி	1.38	மேற்கு	4281

12. மின் தேவை

- உடைக்கல் ஏற்றுவதற்கு தேவைப்படும் எரிபொருள்: ஒரு மணி நேரத்திற்கு 16 லிட்டர் டீசல் தேவைப்படும்
- இந்த குவாரி திட்டத்திற்கு அதிக நீர் மற்றும் மின்சாரம் தேவையில்லை.

13. அடிப்படை ஆய்வின் நோக்கம்

அத்தியாயத்தில் பின்வரும் அளவுருக்கள், இருக்கும் சுற்றுச்சூழல் சூழ்நிலை பற்றிய தகவல்களை தருகின்றன.

1. மைக்ரோ - வானிலை ஆய்வு
2. நீர்ச்சூழல்
3. காற்றுச்சூழல்
4. ஒலிச்சூழல்
5. மண் / நில சூழல்
6. உயிரியல் சூழல்
7. சமூக பொருளாதார சூழல்

13.1 மைக்ரோ - வானிலை ஆய்வு

வளிமண்டலத்தில் வெளியேற்றப்பட்ட மாசுபடுத்திகளின் பரவலை பாதிப்பதில் வானிலை ஒரு முக்கிய பங்கு வகிக்கிறது. வானிலை காரணிகள் காலத்துடன் பரந்த ஏற்ற இறக்கங்களைக் காண்பிப்பதால், நீண்டகால நம்பகமான தரவுகளிலிருந்து மட்டுமே அர்த்தமுள்ள விளக்கம் பெற முடியும்.

- i) சராசரி குறைந்தபட்ச வெப்பநிலை: 17° செல்சியஸ்
- ii) சராசரி அதிகபட்ச வெப்பநிலை: 39° செல்சியஸ்
- iii) இப்பகுதியின் சராசரி ஆண்டு மழைப்பொழிவு: 968 மி.மீ.

13.2 காற்றுச்சூழல்

சுரங்க குத்தகை பகுதியினை சுற்றியுள்ள பகுதிகளில் மாதாந்திர அடிப்படையில் சுற்றுப்புறகாற்று கண்காணிப்பு மேற்கொள்ளப்பட்டது. 10 கி.மீ. சுற்றளவில் 7 இடங்களில் (ஒரு கால முழுவதும்) காற்றின் தர ஆய்வு நடத்தப்பட்டுள்ளது. பார்ட்டிகுலேட் மேட்டர் (பிஎம் 10), சல்பர் டை ஆக்சைடு (SO₂), நைட்ரஜன் டை ஆக்சைடு (NO₂) போன்ற முக்கிய காற்று மாசுக்கள் கண்காணிக்கப்பட்டு அதன் முடிவுகள் கீழே சுருக்கப்பட்டுள்ளன.

காற்றின் அடிப்படை நிலைகள் : PM₁₀ (67-39.8 µg/m³), PM_{2.5} (26-16 µg/m³), SO₂ (9-5 µg/m³), NO₂ (37-9.3 µg/m³). இவை அனைத்தும் அக்டோபர் 2023 முதல் மார்ச் 2023 வரை கண்காணிக்கப்பட்டு, தேசிய சுற்றுப்புற காற்றின் தரத்தோடு ஒப்பிட்டு பார்த்ததில் அனைத்து அடிப்படை நிலைகள் NAAQ வரையறைக்குள் இருக்கிறது.

13.3 ஒலிச்சூழல்

முன்மொழியப்பட்ட திட்ட தளத்தைச் சுற்றியுள்ள 7 இடங்களில் சுற்றுப்புற சத்தம் அளவுகள் அளவிடப்பட்டன. பகல் நேரத்தில் பதிவுசெய்யப்பட்ட அதிகபட்ச மற்றும் குறைந்தபட்ச இரைச்சல் அளவுகள் 59 (Leq dB) முதல் 47 (Leq dB) வரை இருந்தன, இரவு நேரங்களில் அதிகபட்ச மற்றும் குறைந்தபட்ச இரைச்சல் அளவுகள் 39 (Leq dB) முதல் 30 (Leq dB) வரை இருந்தது.

13.4 நீர்ச்சூழல்

நிலத்தடி நீர் சோதிக்கப்பட்டது மற்றும் முடிவுகள் பின்வருமாறு குறிப்பிடப்பட்டுள்ளது.

- சராசரி pH அளவு 7.25 முதல் 7.92 வரை உள்ளது
- TDS மதிப்பு 198 மி கி /லிட்டர் முதல் 962 மி கி /லிட்டர் வரை உள்ளது
- குளோரைடு 164 மி கி /லிட்டர் முதல் 557 மி கி /லிட்டர் வரை உள்ளது
- மொத்த கடினத்தன்மை 20.5 மி கி /லிட்டர் - 243 மி கி /லிட்டர் வரை உள்ளது.

13.5 நிலச் சூழல்

pH மதிப்பு 6.87 முதல் 7.87 வரை கரிமப் பொருட்களுடன் 0.31 % முதல் 1.04 % வரை இருப்பதால் மண் இயற்கையில் நடுநிலை வகிக்கிறது என்பதை பகுப்பாய்வு முடிவுகள் காட்டுகின்றன. நைட்ரஜன், பாஸ்பரஸ் மற்றும் பொட்டாசியம் ஆகியவற்றின் செறிவு மண் மாதிரிகளில் நல்ல அளவில் இருப்பது கண்டறியப்பட்டுள்ளது.

13.6 உயிரியல் சூழல்

முன்மொழியப்பட்ட சுரங்க குத்தகை பகுதி பெரும்பாலும் சிறிய புதர்கள் மற்றும் புதர்களைக் கொண்ட வறண்ட தரிசு நிலமாகும். சுரங்க குத்தகை பகுதிக்குள் குறிப்பிட்ட ஆபத்தான தாவரங்கள் மற்றும் விலங்கினங்கள் எதுவும் இல்லை.

14. புனர்வாழ்வு / மீள்குடியேற்றம்

- சுரங்கத்தின் ஒட்டுமொத்த நிலம் பட்டா நிலமாகும். திட்டப்பகுதி மற்றும் அதன் அருகிலுள்ள பகுதிகள் உள்ள மக்களுக்கு இடம்பெயர்வு தேவையில்லை. இந்த திட்டத்தின் அருகிலுள்ள கிராமங்களின் சமூக மேம்பாடு பரிசீலிக்கப்படும்.

15. பசுமை வளர்ச்சி மேம்பாடு

- ❖ பசுமை மேம்பாட்டிற்காக இத்திட்டத்தை சுற்றியுள்ள பகுதிகளில் அடர்ந்த மரங்கள் வளர்க்கப்படும்.
- ❖ சுற்றுச்சூழல் மேலாண்மை திட்டத்தின் முக்கிய அங்கங்களில் ஒன்றாக கிரீன் பெல்ட் பரிந்துரைக்கப்பட்டுள்ளது, இது சூழலியல், சுற்றுச்சூழல் மற்றும் சுற்றியுள்ள பகுதியின் தரத்தை மேம்படுத்தும்.

- ❖ உள்ளூர் மரங்களான வேப்பம், புங்கம், நாவல் போன்றவை தெற்கு பக்க குத்தகை எல்லை மற்றும் வழிகளிலும், செயல்படாத டம்ப்களிலும் ஆண்டுக்கு 450 மரங்கள் என்ற விகிதத்தில் 5 மீ இடைவெளியில் நடப்படும்.
- ❖ இந்த பகுதியில் உயிர்வாழும் விகிதம் 80% இருக்கும் என்று எதிர்பார்க்கப்படுகிறது.

அட்டவணை 11. பசுமை வளர்ச்சி மேம்பாடு

இனங்களின் பெயர்	சர்வைவல்	எண்ணிக்கை
வேம்பு, புங்கம், பூவரசு, நாவல், மந்தாரை, அரசு மரம், மகிழம், வில்வம், வாகை, மருத மரம், தந்திரி, பூவரசு, குவாக்கர் பொத்தான்கள், தேத்தங்கொட்டை மரம், மஞ்சாடி, உசில், ஆத்தி, பானை, ஊழ், இலுப்பை, ஈச்சை, வன்னி மரம்	80%	2250
மொத்தம்		2250

16. எதிர்பார்க்கப்படும் சுற்றுச்சூழல் பாதிப்புகள்

16.1 காற்றுச்சூழல் மற்றும் தணிப்பு நடவடிக்கைகள்

- ❖ சாலைகள் மற்றும் செப்பனிடப்படாத சாலைகளில் தண்ணீர் தெளிக்கப்படும்.
- ❖ தூசி வெளியேற்றத்தைக் கட்டுப்படுத்த நீர் தெளித்தல் போன்ற முறையான தணிப்பு நடவடிக்கைகள் பின்பற்றப்படும்.
- ❖ சுரங்க பகுதியை சுற்றியுள்ள பகுதிகளில் சாலைகள், திடக்கழிவு தளம் மற்றும் அருகிலுள்ள சுரங்க வளாகங்களில் மரங்கள் வளர்க்கப்படும்.
- ❖ மாசை கட்டுப்படுத்தும் வகையில் சுரங்கப்பகுதியில் பயன்படுத்தும் கருவிகள் அனைத்தும் அவ்வப்போது பராமரிப்பு மேற்கொள்ளப்படும்.

16.2 சத்தம் சூழல் மற்றும் தணிப்பு நடவடிக்கைகள்

- ❖ சிபிசிபி வழிகாட்டுதல்களின்படி சுற்றுப்புற சத்தத்தை அவ்வப்போது கண்காணித்தல் செய்யப்படும்.
- ❖ போக்குவரத்து வாகனங்கள் மற்றும் ஏற்றுவதற்கான அகழ்வாராய்ச்சி தவிர வேறு எந்த உபகரணங்களும் அனுமதிக்கப்படாது.
- ❖ இந்த கருவிகளில் வரும் இரைச்சல் தற்காலிகமானது அது எந்த வித தாக்கத்தையும் ஏற்படுத்தாது.

17. சுற்றுச்சூழல் மேலாண்மை கலத்திற்கான பொறுப்புகள் (EMC)

EMC இன் பொறுப்புகள் பின்வருவனவற்றை உள்ளடக்குகின்றன:

- ❖ சுற்றியுள்ள பகுதியின் சுற்றுச்சூழலை கண்காணிப்பது.
- ❖ மரம் வளர்ப்பது
- ❖ தண்ணீரின் குறைந்தபட்ச பயன்பாட்டை உறுதி செய்தல்.
- ❖ மாசு கட்டுப்பாட்டு நடவடிக்கைகளை முறையாக செயல்படுத்துதல்.

18.சுற்றுச்சூழல் கண்காணிப்பு திட்டம்

தமிழ்நாடு மாநில மாசு கட்டுப்பாட்டு வாரியத்தின் (டி.என்.பி.சி.பி) படி சுற்றுப்புற காற்றின் தரம், நீர் மற்றும் கழிவு நீர் தரம், சத்தம் தரம் குறித்து கண்காணித்து பராமரிக்கப்படும்.

19. திட்ட செலவு

சாலைகள், சுரங்க அலுவலகம்/ தொழிலாளர் கொட்டகை, முதலுதவி அறை போன்ற உள்கட்டமைப்பு வசதிகளுக்கும், மின் சேவைகளுக்கும் நீர் வழங்குவதற்கும் இயந்திரங்களை பயன் படுத்துவதற்கும் தேவைப்படும் தொகை மொத்தம் ரூ 82,60,000/- ஆகும்.

அட்டவணை 12: திட்ட செலவு விவரங்கள்

எண்	விளக்கம்	செலவு (ரூ)
1.	திட்ட செலவு	62,60,000/-
2.	செலவினச் செலவு	20,00,000/-
	மொத்தம்	82,60,000/-

சுற்றுச்சூழல் மேலாண்மை திட்ட செலவு - ரூ.83,72,336/-

20. பெருநிறுவன சுற்றுச்சூழல் பொறுப்பு

பெருநிறுவன சுற்றுச்சூழல் பொறுப்பு (சிஇஆர்) நிதியின் கீழே பின் வரும் செயல்பாடுகளுக்கு வழங்கப்படும்.

அட்டவணை 13: கார்ப்பரேட் சுற்றுச்சூழல் பொறுப்பு செலவு

எண்	பெருநிறுவன சுற்றுச்சூழல் பொறுப்பு செயல்பாடு	செலவு (ரூ)
1.	அரசு மேல்நிலைப் பள்ளி, உத்தனப்பள்ளி, கிருஷ்ணகிரி - 635119, வழங்குதல் மாணவர்களுக்காக ஆடிட்டோரியம் அல்லது கேன்டீன் கட்ட வேண்டும் மாணவர்களுக்கான நூலகத்தில் சுற்றுச்சூழல் விழிப்புணர்வு புத்தகங்கள் (தமிழ்), பசுமை பட்டை மேம்பாடு, சுகாதாரமான	10,00,000

	<p>கழிப்பறை மற்றும் குத்தகை காலம் வரை கழிப்பறை பராமரிப்பு போன்ற அடிப்படை வசதிகள்.</p> <p>மற்றும்</p> <p>காவிரி வடக்கு வனவிலங்கு சரணாலயத்தில் பாதுகாப்பு நடவடிக்கை</p>	
மொத்தம்		10,00,000

21. திட்டத்தின் நன்மைகள்

- இத்திட்டத்தின் மூலம் மக்களின் சமூக பொருளாதார நிலை உயரும், இந்த சுரங்க பகுதியை சுற்றியுள்ள பகுதிகளில் உள்ள மக்களின் வேலை வாய்ப்பு நேரடியாகவும், மறைமுகமாகவும், அமையக்கூடும்
- இத்திட்டம் சுற்றுசூழலுக்கு இணக்கமான நிதி வழிமுறைகள் மற்றும் கட்டுமானத் துறையின் தொழிலின் நலனுக்காக இருக்கும்,
- இத்திட்டம் மூலம் மக்களின் சமூக அல்லது கலாச்சார வாழ்க்கையில் எந்தவிதமான எதிர்மறையான தாக்கத்தையும் ஏற்படுத்தப்போவதில்லை.

.....